

Ministerul Sănătății al Republicii Moldova
Centrul Național de Management în Sănătate
Monitorizarea și Evaluarea Programelor Naționale de Sănătate

CUNOȘTINȚELE, ATITUDINILE ȘI PRACTICILE TINERILOR DE 15-24 ANI CU REFERIRE LA HIV/SIDA

Raportul studiului

Chișinău 2012

Prezentul raport descrie rezultatele studiului repetat de măsurare a cunoștințelor, atitudinilor și practicilor tinerilor de 15-24 ani cu referire la HIV/SIDA. Studiul este realizat în mod similar ca și studiile realizate în 2006, 2008 și 2010 (*Scutelnicuic O. et al. 2007, Scutelnicuic O. et al. 2008, Scutelnicuic O. et al. 2010*). Grupul de implementare a studiului exprimă recunoștințe tuturor persoanelor implicate, inclusiv respondenților pentru participare și sinceritate.

Grupul de autori:

Vasile Cantarji – Centrul de Investigații Sociologice și Marketing „CBS-AXA”

Otilia Scutelnicuic

Tatiana Cotelnic – Harea – Centrul Național de Management în Sănătate

Valeriu Pleșca – Centrul Național de Management în Sănătate

Tatiana Costin – Observatorul Național pentru Droguri, Centrul Național de Management în Sănătate

Olga Cojocar – Observatorul Național pentru Droguri, Centrul Național de Management în Sănătate

Echipa de implementare a studiului

Ion Jigău - director executiv, Centrul de Investigații Sociologice și Marketing „CBS-AXA”

Vasile Cantarji – coordonatorul studiului, Centrul de Investigații Sociologice și Marketing „CBS-AXA”

Veacesla Bătrînescu – asistent de proiect, Centrul de Investigații Sociologice și Marketing „CBS-AXA”

Rotaru Andrei – managerul rețelei de interviuatori, Centrul de Investigații Sociologice și Marketing „CBS-AXA”

Studiul a fost implementat cu suportul financiar al grantului Fondului Global pentru combatere SIDA, Tuberculozei și Malariei, runda 6.

CUPRINS

Acronime.....	4
Metodologia cercetării.....	5
Scopul și obiectivele studiului.....	5
Tipul studiului.....	5
Caracteristicile eșantionului.....	5
Instrumentul de colectare a datelor.....	6
Colectarea datelor.....	6
Analiza datelor.....	7
Structura socio-demografică.....	8
Cunoștințe.....	10
Cunoștințe despre HIV/SIDA.....	10
Cunoștințe despre ITS.....	15
Cunoștințe despre prezervativ.....	18
Consilierea și testarea la HIV.....	20
Atitudinile față de persoanele care trăiesc cu HIV.....	25
Comportament sexual.....	28
Eșantionul general al tinerilor de 15-24 ani.....	28
Parteneri permanenți (soți/soții și concubini/concubine).....	29
Parteneri sexuali nepermanenți.....	30
Parteneri comerciali.....	34
Utilizarea prezervativului la ultimul contact sexual.....	34
Sub-eșantionul tinerilor necăsătoriți și fără parteneri sexuali tip concubin.....	36
Tinerii sexual activi.....	36
Vârsta mediană a debutului vieții sexuale.....	38
Parteneri sexuali multipli.....	39
Utilizarea prezervativului.....	40
Consumul de substanțe.....	41
Consumul de tutun.....	41
Consumul de alcool.....	44
Consumul de sedative și tranchilizante.....	46
Consumul de droguri ilegale.....	46
Concluzii.....	48
Limitările studiului.....	51
Lista figurilor.....	51
Lista tabelor.....	52
Referințe.....	53

Acronime

BNS	Biroul Național de Statistică
CCTV	Centre de Consiliere și testare Voluntară
HIV	– Virusul Imunodeficienței Umane
FHI	Family Health International
ITS	Infecții cu transmitere sexuală
NȘ/NR	Nu știu/Nu răspund
SIDA	Sindromul Imunodeficienței Umane Achiziționate
UNAIDS	Agenția Națiunilor Unite pentru HIV/SIDA

Metodologia cercetării

Scopul și obiectivele studiului

Studiul a avut drept obiectiv principal măsurarea cunoștințelor, atitudinilor și practicilor cu referire la HIV și SIDA și consumul de substanțe psihotrope în rândul tinerilor de 15-24 ani care locuiesc pe teritoriul Republicii Moldova (malul drept al râului Nistru¹).

Obiectivele specifice ale studiului:

- Măsurarea nivelului de cunoștințe despre HIV/SIDA, ITS și prezervative;
- Măsurarea nivelului de testare la HIV;
- Măsurarea atitudinilor vizavi de persoanele ce trăiesc cu HIV;
- Măsurarea prevalenței comportamentului sexual de risc;
- Măsurarea prevalenței consumului de substanțe psihotrope;

Tipul studiului

Sondaj de opinie printre gospodării cu reprezentativitate națională. Localitățile, străzile, gospodăriile și respondenții au fost selectați aleatoriu. Interveniurile au fost realizate utilizând procedeul „față în față” în gospodăria respondentului.

Caracteristicile eșantionului

Ținta eșantionării au constituit-o tinerii de 15-24 ani care locuiesc permanent pe teritoriul Republicii Moldova (malul drept al râului Nistru).

Pentru a asigura reprezentativitatea eșantionului studiului, procesul eșantionării a cuprins următoarele etape:

1. Stratificarea în baza a două criterii:
 - Regional: au fost selectate 32 regiuni conform divizării administrativ-teritoriale a teritoriilor de pe malul drept al râului Nistru (raioane);
 - După tipul localității. Localitățile au fost divizate în:
 - i. sate mici,
 - ii. sate medii,
 - iii. sate mari,
 - iv. localități urbane mici²,
 - v. municipiile Chișinău și Bălți.

Divizarea satelor după mărime a fost realizată aparte pentru fiecare regiune pe baza numărului populației. Distribuția a fost realizată pe baza punctelor de divizare a localităților în trei grupuri după numărul populației, astfel încât aceste grupuri să fie egale ca număr de localități.

După stratificare numărul potențialilor respondenți per strat a fost calculat proporțional numărului populației din grupul țintă (15-24 ani) fiecărui strat în baza datelor statistice oferite de BNS al Republicii Moldova³.

¹ Urmare a conflictului armat de pe râul Nistru în anii 90, teritoriul de pe malul stâng nu este controlat în totalitate de către Guvernul de la Chișinău. Desfășurarea studiilor sociologice pe malul stâng este împiedicată de dificultatea negocierilor și lipsa cadrului de eșantionare.

² Centrele raionale și alte localități de tip urban cu excepția municipiilor Chișinău și Bălți.

³ http://statbank.statistica.md/pxweb/Database/RO/02_POP/POP01/POP01.asp

2. Distribuția eșantionului pe cote – pentru a evita deplasările în eșantion cauzate de dificultățile de contactare a anumitor categorii de tineri (în special cei aflați în altă localitate decât cea de origine la studii) au fost aplicate cote după sex și vârstă.
3. Randomizarea. Localitățile, străzile, gospodăriile și respondenții au fost selectați aleatoriu. Au urmat trei etape de selectare aleatorie:
 - localitățile au fost selectate aleatoriu în baza listei de localități cu extragerea din fiecare raion a punctelor de eșantionare;
 - în fiecare punct de eșantionare în dependență de mediul urban sau rural au fost utilizate două tipuri de rute pentru gospodăriile din blocuri și pentru casele de la sol, prin metoda rutei aleatoare;
 - persoanele din gospodăriile selectate care corespundeau criteriilor de includere (locuitor permanent al Republicii Moldova, malul drept al Nistrului, cu vârsta cuprinsă între 15 și 24 ani, abil fizic și mintal pentru a participa la studiu și care și-a oferit consimțământ informat). Dacă în gospodărie erau mai multe persoane care corespundeau criteriilor de includere, atunci interviuată era persoana cu cea mai apropiată zi de naștere.

Urmând etapele de mai sus, a fost acumulat un eșantion național în număr de 1266 respondenți cu o eroare maximă de $\pm 3\%$.

Instrumentul de colectare a datelor

În cadrul studiului repetat a fost folosit instrumentul de colectare a datelor aplicat în anii 2006, 2008 și 2010, pentru a asigura comparabilitatea rezultatelor. Drept bază pentru elaborarea compartimentului ce ține de cunoștințele, atitudinile și practicile cu referire la HIV/SIDA a servit ghidul pentru *Studiile Particularităților Comportamentale (FHI 2004)*⁴. Pentru colectarea datelor despre consumul de substanțe a fost utilizat chestionarul pentru studiile de prevalență a consumului de substanțe psihotrope recomandat de către Centrul European pentru Monitorizarea Drogurilor și Dependenței de Droguri (*European Monitoring Centre for Drugs and Drug Addiction 2002*)⁵.

Chestionarul a fost disponibil în limbile română și rusă, respondenții având posibilitatea să aleagă limba de comunicare.

Colectarea datelor

Colectarea datelor s-a desfășurat în perioada 16 – 29 martie 2012. Pentru evitarea barierelor de comunicare precum și pentru ridicarea gradului de sinceritate în teren au mers echipe mixte, compuse din interviuatori de ambele sexe. Interviuatorii au fost instruiți în aplicarea chestionarului și selectarea respondenților în teren.

Dacă persoana eligibilă din gospodăria selectată nu a fost găsită acasă, atunci interviuatorul s-a întors în aceeași zi sau a doua zi pentru a o intervieva.

Verificarea datelor a fost realizată conform metodei:

- Veridicitatea realizării interviurilor a fost evaluată de către echipa de verificatori utilizând procedeul:
 - verificării a 15% din rutele selectate aleatoriu;
 - verificării telefonice a 30% din numerele de telefon din fișele de rută;
- Calitatea colectării datelor și consistența datelor obținute au fost verificate prin metoda comparării statistice.

⁴ <http://www.fhi360.org/en/index.htm>

⁵ <http://www.emcdda.europa.eu/themes/key-indicators/gps>

Analiza datelor

În eșantionul național au intrat 1266 chestionare valide. Din cauza aplicării supra-eșantionării în cazul municipiului Bălți, baza națională a fost ponderată pentru a apropia structura eșantionului de cea reală. Datorita faptului că studiul conține o serie de indicatori sensibili la vârstă, pentru a evita situațiile când diferențele între indicatorul înregistrat în eșantionul curent și cele precedente se datorează diferențelor după structura pe vârste a eșantioanelor și nu reflectă o evoluție reală a indicatorului, ponderarea aplicată a ținut cont și de distribuția pe vârste pentru a o echilibra cu cea din 2010 și a asigura comparabilitatea indicatorilor.

Dezagregarea respondenților în sub-eșantioane a fost realizată cu scopul urmăririi tendințelor în timp pe diferite grupuri populaționale. Pentru indicatorii de cunoștințe și comportament rezultatele studiului au fost analizate separat pentru sub-eșantionul tinerilor respondenți care nu au fost niciodată căsătoriți și nu au avut parteneri sexuali tip concubin pe parcursul ultimului an (1000 chestionare valide) și pentru întregul eșantion de respondenți (1266 respondenți). La compararea datelor dintre sub-eșantioane trebuie să se țină cont de diferențele dintre erorile standard ale fiecărui sub-eșantion.

Analiza ce urmează este una descriptivă, reflectând valoarea indicatorilor per eșantion, evoluția acestuia în perioada 2006-2012 și valoarea lui în funcție de o serie de caracteristici socio-demografice (Tabelul 1).

Tabelul 1. Structura eșantionului după caracteristicile de dezagregare

		Nr. respondenți	Eroare limită (±)
Sex:	Masculin	639	3,9%
	Feminin	627	3,9%
Vârstă:	15 – 19 ani	556	4,2%
	20 – 24 ani	710	3,7%
Starea civilă:	Necăsătoriți	1000	3,1%
	Sunt/au fost căsătoriți	266	6,0%
Mediul de reședință:	Urban mare:	533	4,2%
	<i>Chișinău</i>	244	6,3%
	<i>Bălți</i>	289	5,8%
	Urban mic	190	7,1%
	Rural	543	4,2%

Datele obținute au fost procesate în programul de analiză statistică SPSS 15.0. Sumarele statistice au fost generate folosind frecvențele și tabelele încrucișate.

Structura socio-demografică

Structura socio-demografică a populației incluse în eșantion și conform datelor BNS este prezentată în Tabelul 2.

Structura pe sexe este una echilibrată, reflectând distribuția populației de 15-24 ani conform datelor BNS⁶ (BNS 2012). Bărbații constituie 50,5% din eșantion, femeile - respectiv 49,5%.

În ceea ce ține de *structura pe vârste*, o pondere mai mare o constituie tinerii de 20-24 ani (56,1%). Vârsta medie a eșantionului este de 19,9 ani. Datorită unei deviații standard mici (2,8 ani) vârsta mediană este foarte apropiată de cea medie, egalând cu 20 ani. Eșantionul reflectă distribuția populației generale de 15-24 ani cu o diferență minimă (0,1%) față de datele BNS (BNS 2012)⁷.

Eșantionul a fost stratificat după mediul de reședință și zonele geografice, iar supra-eșantionarea pentru municipiul Bălți a fost ajustată prin ponderarea eșantionului. Astfel distribuția eșantionului și datele BNS sunt apropiate. Tinerii locuitori ai orașelor mari constituie 20,1% din populație, din care 16,2% locuitori ai municipiului Chișinău, 3,9% a municipiului Bălți. Locuitori ai orașelor mici constituie 19,2%, populația rurală constituie 60,8% din eșantionul total.

Tabelul 2. Structura socio-demografică a populației incluse în studiu

		Eșantion 2012	BNS 2012 (%)
Sex:	Masculin	50,5%	51,0
	Feminin	49,5%	49,0
Vârsta:	15 – 19 ani	43,9%	43,8
	20 – 24 ani	56,1%	56,2
	Vârsta medie	19,9 ani	
	Vârsta mediană	20 ani	
	Deviația standard	2,8 ani	
Starea civilă:	Celibatar	74,9%	
	Căsătorit	21,2%	
	Concubinaj	3,5%	
	Divorțat	0,4%	
Nivelul de studii:	Niciodată nu a frecventat școala	0,4%	
	Școala primară (4 clase)	1,2%	
	9 clase sau mai puțin - Studii medii incomplete	44,2%	
	Studii medii	23,7%	
	Studii medii profesionale	16,8%	
	Studii superioare incomplete	13,2%	
	Studii superioare complete	8,9%	
	Studii postuniversitare	1,6%	
	Nu este indicat	0,1%	
Mediul de	Urban mare	20,1%	20,0

⁶ www.statistica.md

⁷ idem

		Eșantion 2012	BNS 2012 (%)
	<i>Chișinău</i>	16,2%	16,1
	<i>Bălți</i>	3,9%	3,9
	Urban mic	19,3%	19,2
	Rural	60,6%	60,8
Statut ocupațional:	Ocupat	20,8%	19,8
	Neocupat	79,2%	80,2

Tinerii necăsătoriți constituie 74,9% din eșantion, cei căsătoriți - 21,2%. Alții 3,5% din respondenți la momentul studiului se aflau în concubinaj. Persoanele divorțate au un procent infim în eșantion – 0,4%.

Ca și *nivel de studii*, grupul major îl constituie tinerii care dispun de studii gimnaziale – 44,2%. O pătrime din eșantion (23,7%) dispun de studii medii, 16,8% medii profesionale. Au declarat studii medii incomplete 13,2% respondenți, studii superioare - 8,9%.

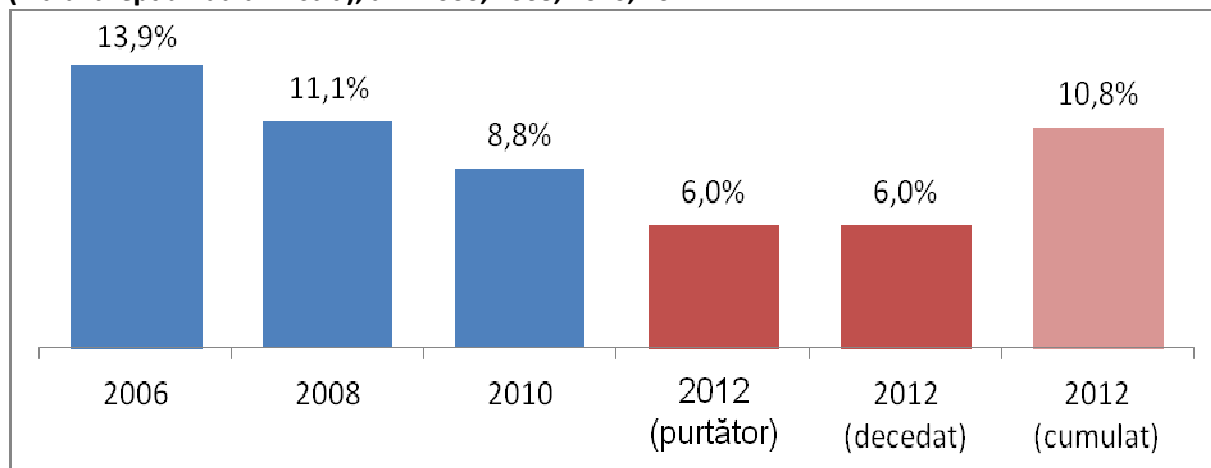
Cunoștințe

Cunoștințe despre HIV

Marea majoritate a tinerilor de 15-24 ani (98,6%) au auzit vre-o dată despre HIV sau SIDA. De-a lungul perioadei 2006-2012, când au fost realizate măsurările în formatul acestui studiu indicatorul dat nu a variat semnificativ, situându-se în limitele a 97,4% în 2010, 98,8% în anul 2008 (97,9% în 2006) (Scutelnicuic O. et al. 2007, Scutelnicuic O. et al. 2008, Scutelnicuic O. et al. 2010). Variația funcție de diferite caracteristici socio-demografice nu este una semnificativă.

Fiind întrebați dacă cunosc pe cineva care este purtător al virusului HIV sau a decedat de SIDA, 6,0% din cei intervievați au declarat că cunosc pe cineva infectat cu virusul HIV și 6,0% cunosc pe cineva decedat de SIDA. În studiul din 2012 acest indicator a fost calculat din două întrebări: cunoscut purtător al virusului HIV și cunoscut decedat de SIDA. În perioada 2006 – 2010 se înregistra o scădere a indicatorului (de la 13,9% în 2006 la 8,8% în 2010). Valoarea cumulată a acestuia⁸ în anul 2012 indică faptul că respondenții au contactat personal cu persoane care trăiesc cu HIV sau care au decedat de SIDA în 10,8% din cazuri, peste nivelul anilor 2008 și 2010, însă fără semnificație statistică a acestor diferențe (Figura 1) (Scutelnicuic O. et al. 2007, Scutelnicuic O. et al. 2008, Scutelnicuic O. et al. 2010).

Figura 1. Ponderea răspunsurilor afirmative la întrebarea „Cunoașteți pe cineva care este infectat cu virusul HIV / a decedat de SIDA?”, tinerii 15-24 ani, eșantionul general, Republica Moldova (malul drept al râului Nistru), anii 2006, 2008, 2010, 2012



Notă! În 2012 au fost acordate două întrebări distincte, pe când în studiile din 2006, 2008 și 2010 una singură, care combina ambele opțiuni (purtător și decedat)

Valoarea indicatorilor în rândul diferitor grupuri socio-demografice scoate în evidență doar locuitorii municipiului Bălți, cu o pondere aproape triplă față de eșantionul general al respondenților care cunosc purtători ai virusului HIV (17,3%) și o pondere mai înaltă, deși nesemnificativ statistic, a celor cu cunoscuți decedați de SIDA (8,1%). De aici și valoarea înaltă a indicatorului cumulat pentru municipiul Bălți (19,9%). La indicatorul despre cunoscuți decedați de SIDA se evidențiază și locuitorii orașelor mici (9,5%) (Tabelul 3).

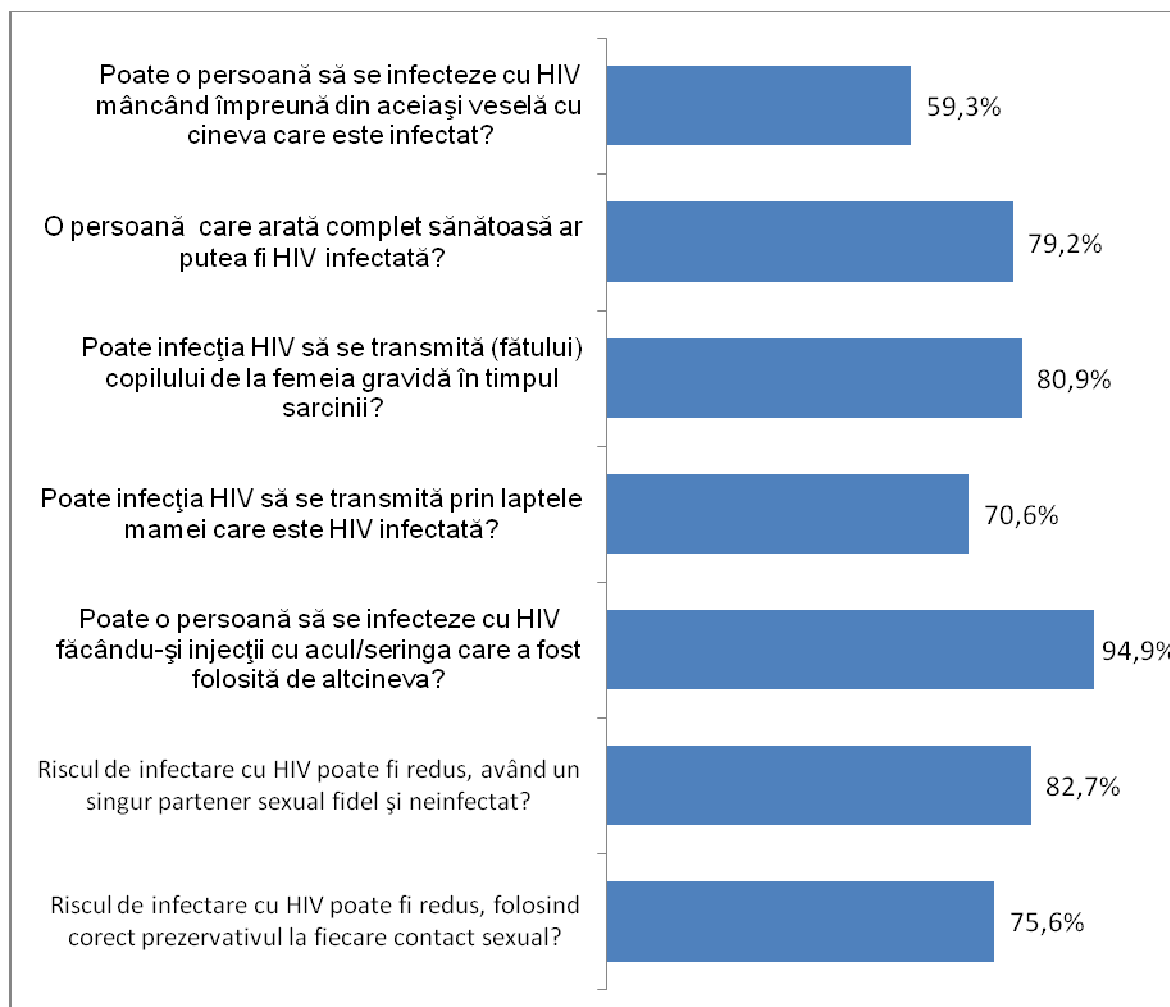
⁸ Respondenții care fie cunosc pe cineva purtător ai virusului HIV, fie pe cineva decedat de SIDA

Tabelul 3. Ponderea răspunsurilor afirmative la întrebarea „Cunoașteți pe cineva care este purtător al virusului HIV?” și „Cunoașteți pe cineva care a decedat de SIDA?”, tinerii 15-24 ani, eșantionul general, Republica Moldova (malul drept al râului Nistru), 2012

		... purtător al virusului HIV	... a decedat de SIDA	Cumulat
General		6,0%	6,0%	10,8%
Sex:	Masculin	5,1%	6,1%	10,2%
	Feminin	7,0%	5,9%	11,4%
Vârstă:	15 – 19 ani	5,7%	5,5%	10,6%
	20 – 24 ani	6,5%	6,6%	11,1%
Starea civilă:	Necăsătoriți	6,1%	6,3%	11,2%
	Sunt/au fost căsătoriți	5,9%	4,5%	9,1%
Mediul de reședință:	Urban mare:	7,6%	5,2%	10,6%
	<i>Chișinău</i>	5,2%	4,5%	8,4%
	<i>Bălți</i>	17,3%	8,1%	19,9%
	Urban mic	6,4%	9,5%	13,2%
	Rural	5,4%	5,1%	10,1%

Nivelul de informare despre căile de transmitere a infecției HIV și de prevenire variază de la o întrebare la alta (Figura 2). Ponderea respondenților care cunosc că infecția HIV poate fi transmisă prin utilizarea în comun a seringilor este una foarte înaltă (94,9%). Ponderi sporite ale respondenților care au oferit răspunsuri corecte se înregistrează pentru indicatorii care vizează posibilitatea transmiterii infecției de la mamă la făt în timpul sarcinii (80,9% răspunsuri corecte) și posibilitatea de a se proteja având un singur partener sexual fidel și neinfecțat (82,7%). Consideră că o persoană care arată complet sănătoasă ar putea fi purtătoare a virusului HIV 79,2% din intervievați, posibilitatea de a se proteja de infecție prin utilizarea corectă a prezervativului este cunoscută de 75,6% din intervievați iar 70,6% cunosc că copilul poate fi infectat prin alăptarea la sân. Cel mai mic nivel de cunoștințe se înregistrează în cazul indicatorului privind posibilitatea infectării prin utilizarea în comun a veselei (59,3% răspunsuri corecte).

Figura 2. Ponderea răspunsurilor corecte la întrebările referitor la cunoștințele despre HIV, tinerii 15-24 ani, eșantionul general, Republica Moldova (malul drept al râului Nistru), 2012

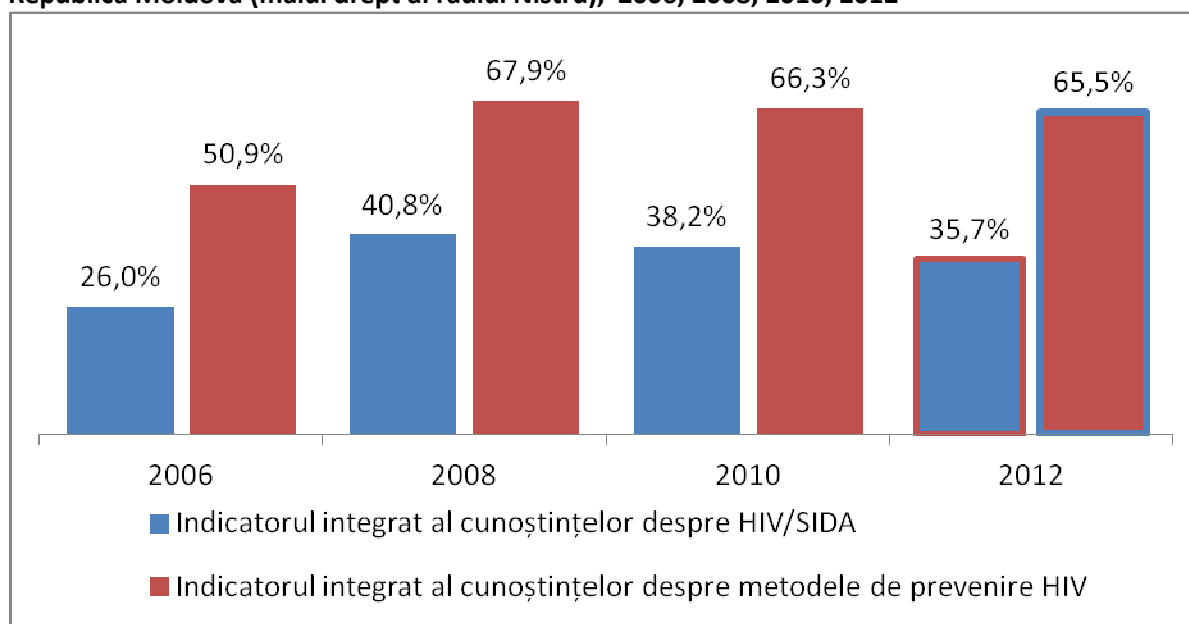


Indicatorul cunoștințelor despre metodele de prevenire a infecției HIV calculat prin integrarea răspunsurilor la întrebările privind posibilitatea protejării prin utilizarea prezervativului și întreținerea relațiilor sexuale cu un singur partener sexual fidel și neinfestat a atins valoarea de 65,5%, fiind mult mai înaltă față de nivelul înregistrat în 2006 (50,9%), dar fără evoluții față de măsurările din 2008 și 2010 (Figura 3) (Scutelnicuic O. et al. 2007, Scutelnicuic O. et al. 2008, Scutelnicuic O. et al. 2010).

Indicatorul integrat al cunoștințelor despre HIV⁹ atinge cota de 35,7%. Acest indicator înregistrează o scădere nesemnificativă față de 2010 (38,2%), însă această scădere continuă trendul descendent înregistrat în 2010 față de 2008 (Figura 3) (Scutelnicuic O. et al. 2007, Scutelnicuic O. et al. 2008, Scutelnicuic O. et al. 2010).

⁹ Ponderea respondenților ce au oferit răspunsuri corecte la fiecare din întrebările:
 „Riscul de infectare cu HIV poate fi redus prin utilizarea corectă a prezervativului la fiecare contact sexual?”
 „Riscul de infectare cu HIV poate fi redus, având un singur partener sexual fidel și neinfestat?”
 „Virusul HIV poate fi transmis, luând masa din același tacâm cu o persoană HIV infectată?”
 „Un om aparent sănătos poate fi HIV infectat?”

Figura 3. Valorile indicatorului integrat al cunoștințelor despre HIV/SIDA și al cunoștințelor corecte despre metodele de prevenire a transmiterii infecției HIV, tinerii 15-24 ani, eșantionul general, Republica Moldova (malul drept al râului Nistru), 2006, 2008, 2010, 2012



Sub-eșantionul tinerilor care nu au fost niciodată căsătoriți și care nu au avut parteneri sexuali tip concubin pe parcursul ultimului an înregistrează un nivel mai scăzut de informare față de cei cu experiență de trai în cuplu. Valorile indicatorilor sunt de 33,6% față de 44,6% și respectiv 62,5% față de 78,5%, diferențele fiind semnificative statistic (**Error! Reference source not found.**).

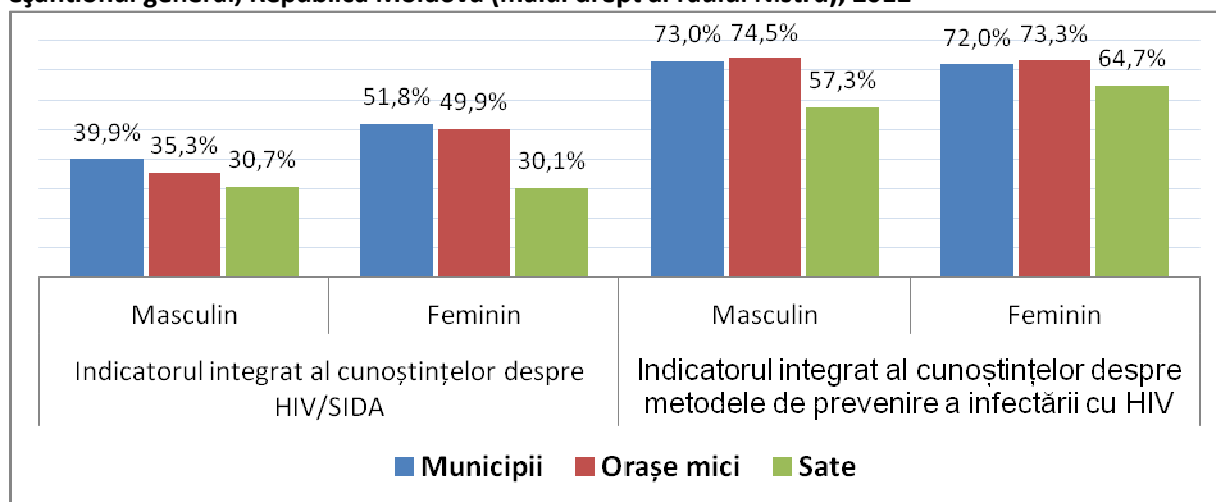
Tabelul 4. Valorile indicatorului integrat al cunoștințelor despre HIV și al cunoștințelor corecte despre metodele de prevenire a transmiterii infecției HIV, tinerii 15-24 ani, eșantionul general, Republica Moldova (malul drept al râului Nistru), 2012

		Indicatorul integrat al cunoștințelor despre HIV	Indicatorul integrat al cunoștințelor despre metodele de prevenire HIV
General		35,7%	65,5%
Sex:	Masculin	33,3%	63,4%
	Feminin	38,1%	67,8%
Vârstă:	15 – 19 ani	31,2%	59,1%
	20 – 24 ani	42,3%	75,0%
Starea civilă:	Necăsătoriți	33,6%	62,5%
	Sunt/au fost căsătoriți	44,6%	78,5%
Mediul de reședință:	Urban mare:	45,7%	72,5%
	<i>Chișinău</i>	43,8%	73,4%
	<i>Bălți</i>	53,8%	68,8%
	Urban mic	42,7%	73,9%
	Rural	30,4%	60,9%

Pe lângă statutul civil remarcăm că un nivel mai scăzut de informare se înregistrează în rândul tinerilor de sex masculin, de 15-19 ani și din mediul rural. Combinația acestor caracteristici indică un grad scăzut de informare a respondenților bărbați doar în cazul indicatorului [integrat al cunoștințelor despre HIV](#) și doar locuitori ai orașelor mici. Astfel, în rândul bărbaților din orașele mari valoarea indicatorului [integrat al cunoștințelor despre HIV](#) constituie 39,9%, a celor din orașele mici 35,3%.

Pentru comparație, în cazul femeilor din orașele mari avem o valoare de 51,8%, din orașele mici - 49,9%. În cazul locuitorilor din mediul rural diferențe în funcție de sexul respondentului nu sunt înregistrate. În cazul indicatorului integrat al cunoștințelor despre metodele de prevenire a infecției HIV înregistrează diferențe între bărbați și femei în cazul respondenților din mediul rural (57,3% față de 64,7%) (Figura 4).

Figura 4. Valorile indicatorului integrat al cunoștințelor despre HIV și a cunoștințelor corecte despre metodele de prevenire HIV în funcție de sex și mediu de reședință, tinerii 15-24 ani, eșantionul general, Republica Moldova (malul drept al râului Nistru), 2012



Răspunsurile la întrebările utilizate la calcularea indicatorilor integrați variază ca și pondere de răspunsuri corecte atât de la o întrebare la alta, cât și în funcție de caracteristicile socio-demografice ale respondenților. După nivelul de informare distingem un grad sporit de informare cu privire la riscul sporit de infectare prin utilizarea în comun a acelor pentru injectarea drogurilor (94,9% au răspuns afirmativ la întrebarea care stipula că transmiterea infecției HIV este posibilă pe această cale). Ponderea răspunsurilor corecte este relativ aceeași în rândul respondenților de diferite caracteristici socio-demografice, cu excepția tinerilor din municipiul Bălți, care au înregistrat un nivel semnificativ mai scăzut de informare (85,6% răspunsuri corecte) față de restul tinerilor (Tabelul 5). De remarcat că acest lucru a fost sesizat și în sondajele precedente. În anul 2010 răspunsuri corecte la această întrebare au oferit 91,4% respondenți din întreg eșantion, și doar 85,2% locuitori ai municipiului Bălți (*Scutelnicu O. et al. 2007, Scutelnicu O. et al. 2008, Scutelnicu O. et al. 2010*).

Posibilitatea infectării pe calea verticală (de la mamă la făt) este cunoscută de 80,9% din respondenți, cu un nivel mai sporit de informare a femeilor (85,9%) și a tinerilor căsătoriți (85,6%). Femeile sunt mai informate și cu privire la transmiterea infecției prin laptele matern – 77,4%, comparativ cu 64,2% în rândul bărbaților și 70,6% la nivelul întregului eșantion (Tabelul 5).

Opt din zece respondenți (79,2%) consideră, pe drept, că o persoană perfect sănătoasă poate fi purtătoare a virusului HIV. Valoare indicatorului este aproximativ aceeași în rândul diferitor categorii socio-demografice (Tabelul 5).

Cel mai scăzut nivel de informare s-a înregistrat în cazul întrebării privind posibilitatea infectării prin utilizarea tacâmurilor în comun cu o persoană HIV infectată. Răspuns corect au oferit doar șase din zece respondenți (59,3%), cu valoare minimă în cazul locuitorilor satelor (55,0%) și cea maximă în rândul locuitorilor municipiul Bălți (75,5%) (Tabelul 5).

Tabelul 5. Răspunsurile corecte la întrebările cu referire la cunoștințele despre HIV, tinerii 15-24 ani, eșantionul general, Republica Moldova (malul drept al râului Nistru), 2012

		Poate o persoana sa se infecteze cu HIV mâncând împreună din aceeași vesela cu cineva care este infectat?	Cum credeți, o persoana care arata complet sănătoasa ar putea fi HIV infectata?	Poate o persoana sa se infecteze cu HIV făcându-și injecții cu acul/sering a care a fost folosita de altcineva?	Poate infecția HIV să se transmită (fătului) copilului de la femeia gravidă în timpul sarcinii?	Poate infecția HIV să se transmită prin laptele mamei care este HIV infectată?
General		59,3%	79,2%	94,9%	80,9%	70,6%
Sex:	Masculin	57,6%	77,8%	94,0%	76,0%	64,2%
	Feminin	61,2%	80,7%	95,9%	85,9%	77,4%
Vârstă:	15 – 19 ani	58,1%	78,8%	94,4%	80,2%	72,4%
	20 – 24 ani	61,1%	79,9%	95,6%	81,8%	68,1%
Starea civilă:	Necăsătoriți	58,9%	78,8%	94,5%	79,8%	69,9%
	Sunt/au fost căsătoriți	61,2%	81,1%	96,4%	85,6%	73,7%
Mediul de reședință:	Urban mare:	65,5%	82,4%	92,3%	77,5%	77,9%
	<i>Chișinău</i>	63,1%	82,2%	93,8%	77,3%	79,2%
	<i>Bălți</i>	75,5%	83,0%	85,6%	78,5%	72,2%
	Urban mic	66,9%	84,2%	97,3%	80,8%	64,3%
	Rural	55,0%	76,7%	95,0%	81,9%	70,4%

Cunoștințe despre ITS

Vasta majoritate a respondenților (92,4%) au auzit vreodată de ITS. De remarcat că despre HIV au auzit mai mulți respondenți decât despre ITS. Valoarea indicatorului nu a evoluat semnificativ în perioada cuprinsă de studii, variațiile fiind cuprinse în limitele a 91,9% în 2006 și 94,1% în 2008 (în 2010 constituia 92,5%) (Scutelnicuș O. et al. 2007, Scutelnicuș O. et al. 2008, Scutelnicuș O. et al. 2010).

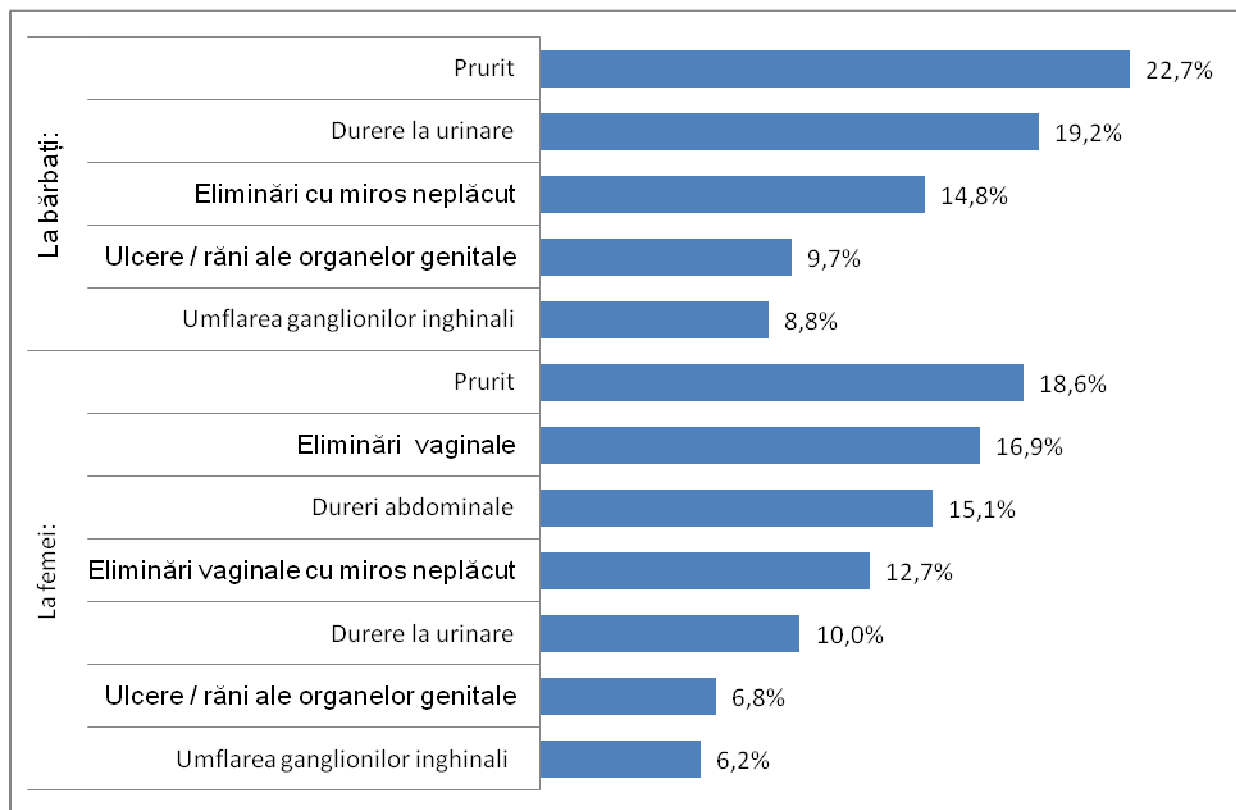
Și pe categorii socio-demografice variațiile indicatorului sunt minime, sub semnificația statistică. Remarcăm un nivel nesemnificativ mai înalt în rândul tinerilor de 20-24 ani (95,9%) și a celor cu experiență de viață în cuplu (96,4%) (Tabelul 6).

Tabelul 6. Au auzit vreodată de ITS (răspunsuri afirmative), tineri 15-24 ani, eşantionul general, Republica Moldova (malul drept al râului Nistru), 2012

		Au auzit vreodată despre ITS
General		92,4%
Sex:	Masculin	91,2%
	Feminin	93,7%
Vârsta:	15 – 19 ani	90,1%
	20 – 24 ani	95,9%
Starea civilă:	Necăsătoriți	91,5%
	Sunt/au fost căsătoriți	96,4%
Mediul de reședință:	Urban mare:	93,7%
	<i>Chișinău</i>	94,7%
	<i>Bălți</i>	89,5%
	Urban mic	95,2%
	Rural	91,2%

Cel mai cunoscut semn clinic al ITS atât la bărbați cât și la femei este pruritul (22,7% și 18,6% respectiv). Alte semne la bărbați cu ponderi mai mari ale respondenților care le-au indicat sunt durerile la urinare (19,2%) și eliminările cu miros neplăcut (14,8%). La femei au fost menționate eliminările vaginale (16,9%), durerile abdominale (15,1%) și eliminările vaginale cu miros neplăcut (12,7%) (Figura 5).

Figura 5. Semnele clinice ale ITS cunoscute de către respondenți, tinerii 15-24 ani, eşantionul general, Republica Moldova (malul drept al râului Nistru), 2012



Și totuși, gradul de informare a tinerilor despre ITS este unul relativ modest. Mai mult de jumătate din tinerii intervievați (61,1%) nu au știut să indice niciunul dintre semnele clinice de bază ale ITS la bărbați și 60,6% la femei (Tabelul 7).

Variația în rândul grupurilor socio-demografice este una foarte pronunțată. Respondenții își cunosc într-o măsură mai mare propriile semne clinice și mai puțin semnele clinice pentru sexul opus. De exemplu, nici un semn clinic la femei nu au putut indica 67,2% bărbați și 53,7% femei. În cazul semnelor clinice la bărbați se remarcă situația inversă: nu au indicat nici un semn 67,5% din femeile intervievate și 54,9% din bărbați (Tabelul 7).

În special este redus gradul de informare a tinerilor de 15-19 ani, din care nici un semn clinic la femei nu au putut indica 66,2%, la bărbați - 67,2%. Se remarcă un nivel mai mic de informare în rândul celor necăsătoriți (Tabelul 7).

Dar cele mai mari diferențe sunt înregistrate în funcție de mediul de reședință, cu diferențe aproape 30 la sută între tinerii cei mai informați (din orașele mari) și cei mai puțin informați (din mediul rural) (Tabelul 7).

Tabelul 7. Ponderea respondenților care nu au știut să indice nici un semn clinic al ITS, tineri 15-24 ani, eșantionul general, Republica Moldova (malul drept al râului Nistru), 2012

		La femei	La bărbați
General		60,6%	61,1%
Sex:	Masculin	67,2%	54,9%
	Feminin	53,7%	67,5%
Vârstă:	15 – 19 ani	66,2%	67,2%
	20 – 24 ani	52,3%	52,1%
Starea civilă:	Necăsătoriți	63,4%	62,3%
	Sunt/au fost căsătoriți	48,5%	56,1%
Mediul de reședință:	Urban mare:	41,1%	40,9%
	<i>Chișinău</i>	40,6%	40,1%
	<i>Bălți</i>	43,3%	44,2%
	Urban mic	56,3%	58,2%
	Rural	67,9%	68,2%

Eliminări anormale/ulcere ale organelor genitale pe parcursul ultimelor 12 luni au raportat 4,1% din tinerii intervievați, răni ale acestor organe - 2,1%. Prevalența acestor semne este mai mare în rândul femeilor (5,7% eliminări și 2,4% răni), tinerilor de 20-24 ani (5,5% și 2,6%), a celor care sunt sau au fost vreodată căsătoriți (8,4% și 4,3%). La fel o prevalență mai mare a tinerilor care au avut eliminări/ulcere înregistrăm în orașele mari (4,8%), valoarea indicatorului fiind determinată de valoarea lui în municipiul Chișinău (5,3%) (Tabelul 8).

Cumularea indicatorilor (sau răni sau eliminări) indică o prevalență de 5,1% pe parcursul ultimelor 12 luni, remarcându-se aceleași categorii, dar în special tinerii vreodată căsătoriți – 10,4% (Tabelul 8).

Tabelul 8. Prevalența eliminărilor anormale/ulcerelor și a rănilor organelor genitale pe durata ultimelor 12 luni, tinerii 15-24 ani, eșantionul general, Republica Moldova (malul drept al râului Nistru), 2012

		Au avut eliminări anormale din organele genitale	Au avut răni ale organelor genitale	Cumulat
General		4,1%	2,1%	5,1%
Sex:	Masculin	2,5%	1,7%	3,2%
	Feminin	5,7%	2,4%	7,1%
Vârstă:	15 – 19 ani	3,1%	1,7%	3,7%
	20 – 24 ani	5,5%	2,6%	7,1%
Starea civilă:	Necăsătoriți	3,1%	1,6%	3,9%
	Sunt/au fost căsătoriți	8,4%	4,3%	10,4%
Mediul de reședință:	Urban mare:	4,8%	2,4%	5,6%
	<i>Chișinău</i>	5,3%	2,8%	6,2%
	<i>Bălți</i>	2,7%	,6%	3,2%
	Urban mic	3,3%	1,5%	3,7%
	Rural	4,1%	2,2%	5,4%

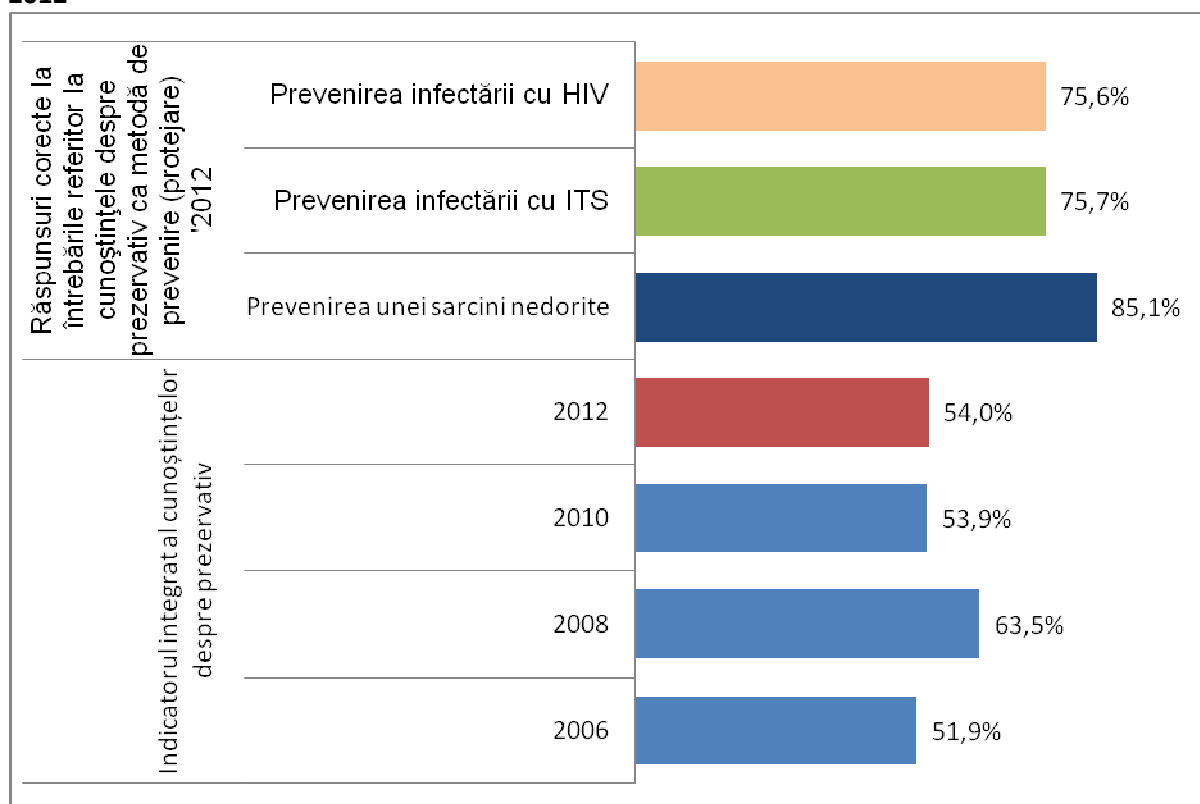
Cunoștințe despre prezervativ

Aproape toți respondenții (98,5%) au auzit despre prezervativ, valoarea indicatorului fiind stabilă comparativ cu măsurările precedente (94,6% în 2006, 98,9% în 2008 și 98,0% în 2010) (*Scutelnicu O. et al. 2007, Scutelnicu O. et al. 2008, Scutelnicu O. et al. 2010*).

Trei sferturi din respondenți (75,6%) cunosc că prezervativul utilizat corect protejează împotriva infectării cu HIV, 75,7% consideră că acesta protejează împotriva infectării cu ITS și 85,1% că prin utilizarea prezervativului se poate evita o sarcină nedorită (Figura 6).

Valoarea indicatorului integrat al cunoștințelor despre prezervativ (ponderea respondenților care au dat un răspuns corect la toate trei întrebări din chestionarul studiului) este mai mică comparativ cu ponderea răspunsurilor corecte la fiecare întrebare în parte. La numitor au fost luați în calcul și respondenții care nu au auzit niciodată de prezervativ. Astfel, indicatorul are valoarea de 54,0%, peste valoarea indicatorului în 2006, însă mai puțin decât în anul 2008 (Figura 6).

Figura 6. Răspunsuri corecte la întrebările referitor la cunoștințele despre prezervativ ca metodă de prevenire (protejare) și indicatorul integrat al cunoștințelor despre prezervativ, tinerii 15-24 ani, eșantionul general, Republica Moldova (malul drept al râului Nistru), anii 2006, 2008, 2010, 2012



Valoarea indicatorului este identică în rândul respondenților de sex masculin și feminin. Semnificativă este diferența dintre grupurile de vârstă, cu 63,5% în rândul celor de 20-24 ani față de doar 47,6% în rândul tinerilor de 15-19 ani. La fel este mai înaltă valoarea indicatorului în rândul tinerilor cu experiență de viață în cuplu, dar și a celor din mediul urban (Tabelul 9).

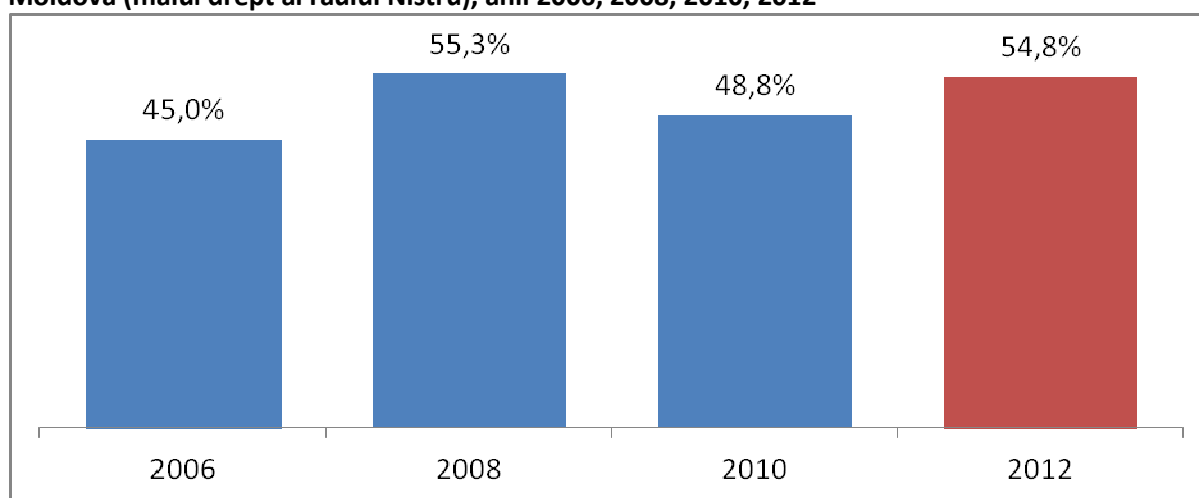
Tabelul 9. Indicatorul integrat al cunoștințelor despre prezervativ, dezagregare după sex, grup de vârstă, statut civil și mediu de reședință, tinerii 15-24 ani, eșantionul general, Republica Moldova (malul drept al râului Nistru), 2012

		Indicatorul integrat al cunoștințelor despre prezervativ
General		54,0%
Sex:	Masculin	55,1%
	Feminin	52,9%
Vârstă:	15 – 19 ani	47,6%
	20 – 24 ani	63,5%
Starea civilă:	Necăsătoriți	52,0%
	Sunt/au fost căsătoriți	62,7%
Mediul de reședință:	Urban mare:	64,5%
	<i>Chișinău</i>	65,0%
	<i>Bălți</i>	62,5%
	Urban mic	57,5%
	Rural	49,7%

Consilierea și testarea la HIV

La momentul actual în Republica Moldova testarea la HIV poate fi efectuată la nivel de centru raional fără excepții și în localitățile municipale. CCTV sunt amplasate în instituțiile medicale de rang raional/municipal. Teoretic, în localitățile rurale, în cazul testării la HIV se poate colecta proba de sânge care apoi urmează a fi expediată la laboratorul regional pentru testare la HIV. Cunoscut despre existența posibilității efectuării unui test la HIV în localitatea (raionul) lor 54,8% din respondenți. De remarcat fluctuația inexplicabilă a indicatorului, care a înregistrat o valoare de 45,0% în 2006, o creștere la 55,3% în 2008, apoi a urmat o scădere la 48,8% în 2010 ca apoi iarăși să crească (Figura 7) (Scutelnicu O. et al. 2007, Scutelnicu O. et al. 2008, Scutelnicu O. et al. 2010).

Figura 7. Distribuția răspunsurilor la întrebările despre cunoașterea posibilității testării la HIV în localitatea (raionul) de domiciliu al respondentului, tinerii 15-24 ani, eșantionul general, Republica Moldova (malul drept al râului Nistru), anii 2006, 2008, 2010, 2012



Analiza răspunsurilor date de diferite categorii de respondenți confirmă faptul că „accesibilitatea” serviciilor de testare la HIV depinde și de gradul de informare a respondenților, nu doar de disponibilitatea fizică a acestora. Faptul că femeile, respondenții de 20-24 ani și tinerii căsătoriți într-o măsură mai mare cunosc despre disponibilitatea serviciilor de testare vorbește despre o informare mai sporită a acestora (Tabelul 10).

Doi din trei respondenți (68,9%) care știu despre serviciile de testare în localitatea (raionul) de reședință au apreciat că această testare poate fi / este realizată în condiții de confidențiale. Și acest indicator este „sensibil” la gradul de informare. Categoriile care anterior ofereau un procent sporit de respondenți care au declarat că serviciile de testare există în localitate (raion) într-o măsură mai mare declară că aceste servicii sunt oferite în condiții de confidențialitate (Tabelul 10).

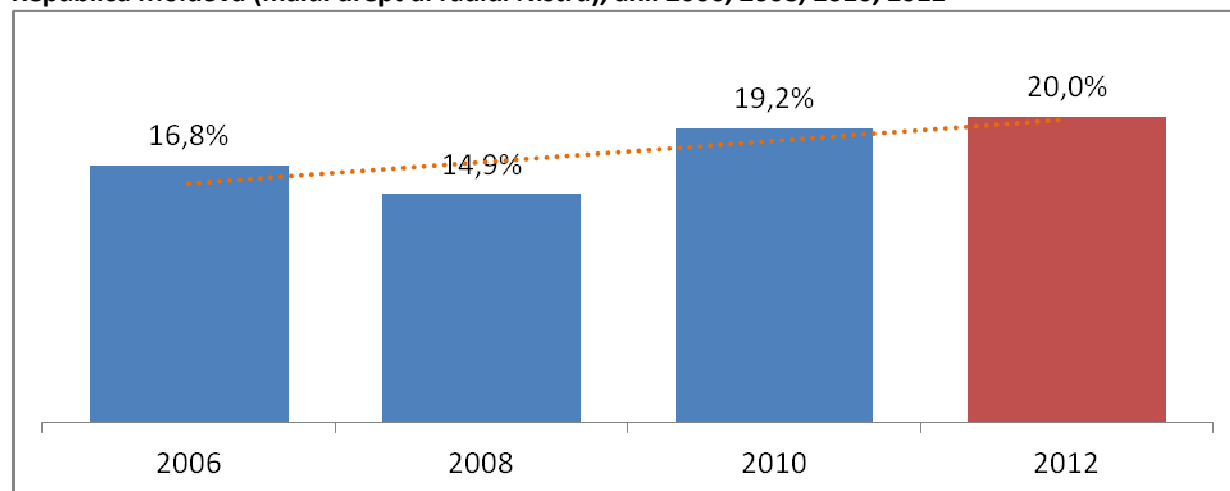
Și în final, factorul care reflectă cel mai direct accesibilitatea serviciilor de testare este tipul localității. Accesibilitatea serviciilor de testare și confidențialitatea testării corelează direct cu mărimea localității, variația fiind una foarte pronunțată. Astfel, nivel maxim de accesibilitate și confidențialitate înregistrăm în cazul municipiului Chișinău (85,5% accesibilitate și 80,7% confidențialitate). Nivelul minim de accesibilitate (de două ori mai mic decât în municipiul Chișinău) este înregistrat în mediul rural (42,6%). În același timp, declară că testările sunt realizate în condiții care asigură confidențialitatea testării și a rezultatelor 65,9% locuitori ai satelor, deci nu cu mult sub nivelul înregistrat per întreg eșantion (Tabelul 10).

Tabelul 10. Distribuția răspunsurilor la întrebările despre posibilitatea testării la HIV în localitatea (raionul) de domiciliu a respondentului și confidențialitatea acestor testări, tinerii 15-24 ani, eșantionul general, Republica Moldova (malul drept al râului Nistru), 2012

		Testarea este disponibilă	Este posibilă testarea în condiții confidențiale
General		54,8%	68,9%
Sex:	Masculin	51,2%	66,8%
	Feminin	58,6%	70,8%
Vârstă:	15 – 19 ani	49,9%	66,6%
	20 – 24 ani	62,1%	71,6%
Starea civilă:	Necăsătoriți	51,8%	67,7%
	Sunt/au fost căsătoriți	67,6%	73,0%
Mediul de reședință:	Urban mare:	82,1%	79,2%
	Chișinău	85,5%	80,7%
	Bălți	67,9%	71,0%
	Urban mic	67,0%	62,5%
	Rural	42,6%	65,9%

Vreodată au fost testați la HIV 20,0% din populația în vârstă de 15-24 ani. În același timp, deși diferențele față de 2010 nu sunt semnificative, nivelul înregistrat în 2012 este maxim, fiind în creștere cu circa 5 la sută față de anul 2008 (Figura 8) (Scutelnicuș O. et al. 2007, Scutelnicuș O. et al. 2008, Scutelnicuș O. et al. 2010).

Figura 8. Tinerii care au fost vre-o dată testați la HIV, tinerii 15-24 ani, eșantionul general, Republica Moldova (malul drept al râului Nistru), anii 2006, 2008, 2010, 2012



Rata de acoperire cu servicii de testare la HIV, dar și nivelul de informare despre existența acestora, diferită în plan teritorial și în rândul populației cu diferite caracteristici demografice, determinând fluctuații în acoperirea populației cu aceste servicii. Prin comparație, în rândul femeilor rata de acoperire este aproape dublă decât în rândul bărbaților (25,4% față de 14,9%). Este și mai mare diferența în funcție de vârstă și stare civilă. Au fost vre-o dată testați la HIV 35,0% din tinerii de 20-24 ani și doar 9,9% din cei de 15-19 ani. Au fost testați 56,7% din tinerii care sunt sau au fost căsătoriți (trăit în concubinaj) și doar 11,5% din cei fără experiență de viață în cuplu. Se remarcă printr-o rată de acoperire mai sporită tinerii locuitori ai municipiului Chișinău – 27,9% (în disonanță cu municipiul Bălți - 15,4%), și tinerii din orașele mici (25,1%) (Tabelul 11).

Tabelul 11. Distribuția răspunsurilor la întrebarea privind testarea la HIV, tinerii 15-24 ani, eșantionul general, Republica Moldova (malul drept al râului Nistru), 2012

		„V-ați făcut vreodată testul la HIV?”
General		20,0%
Sex:	Masculin	14,9%
	Feminin	25,4%
Vârsta:	15 – 19 ani	9,9%
	20 – 24 ani	35,0%
Starea civilă:	Necăsătoriți	11,5%
	Sunt/au fost căsătoriți	56,7%
Mediul de reședință:	Urban mare:	25,5%
	<i>Chișinău</i>	27,9%
	<i>Bălți</i>	15,4%
	Urban mic	25,1%
	Rural	16,7%

Nu toți respondenții care au făcut vre-o dată testul la HIV au recurs benevol la testare, ci doar 80,2%, pe când 18,2% afirmă că au fost impuși fără ca să-și fi dorit acest lucru. De remarcat că ponderea testărilor efectuate fără consimțământul celui testat sunt în scădere față de anul 2010 cu 11,1% (Tabelul 12).

Doar 56,7% au beneficiat de consiliere pre-test, pe când 27,0% au fost doar informați despre scopul prevalării probei de sânge, iar 13,5% nu au fost nici consiliați, nici informați despre scopul cu care este luată proba. Comparativ cu anul 2010 situația per ansamblu pare a se înrăutăți. Pe de o parte înregistrăm o ușoară creștere a cotei testelor efectuate cu consiliere pre-test, fiind în același timp în creștere ponderea testelor realizate fără consiliere și fără informare despre scopul prevalării probei (de la 8,8% la 13,5%) (Tabelul 12).

O situație asemănătoare și cu privire la consilierea post-test. De aceasta au beneficiat doar 50,1% din cei vre-o dată testați, o treime (34,2%) au fost informați despre rezultate însă fără consiliere, iar 13,7% afirmă că nici nu au fost informați cu privire la rezultatele ultimului test (o creștere față de 2010, când această situație a fost caracteristică pentru 8,1% din cazuri). În același timp, afirmațiile vin în contradicție cu răspunsurile acordate la o altă întrebare. Afirmă că își cunosc rezultatul ultimului test 94,0% din respondenți, o creștere față de 2010, când constituia 91,3% (Tabelul 12).

Șase din zece tineri (62,9%) vre-o dată testați au fost testați pentru ultima dată în ultimele 12 luni care au precedat studiul (Tabelul 12).

Tabelul 12. Efectuarea testelor la HIV: perioada, motivația, consiliere, tinerii 15-24 ani, eșantionul general, Republica Moldova (malul drept al râului Nistru), 2010 și 2012

		2012	2010
Când ați făcut testul (ultima dată), l-ați făcut de bună voie sau ați fost impus?	Benevol	80,2%	68,1%
	Am fost impus	18,2%	29,5%
	Nu știu	0,9%	0,6%
	Non răspuns	0,7%	1,8%
Când ați făcut testul (ultima dată), înainte de a vă lua sânge vi s-a explicat pentru ce se ia sângele și vi s-a povestit despre HIV?	Mi s-a explicat pentru ce și mi s-a povestit despre HIV	56,7%	51,0%
	Doar că se ia proba pentru HIV	27,0%	35,6%
	Nici una, nici alta	13,5%	8,8%
	Nu știu	2,3%	2,8%
	Non răspuns	0,5%	1,8%
Când Va fost anunțat rezultatul (ultimului) testului la HIV vi s-a povestit despre HIV?	Mi-a fost anunțat rezultatul testului și am fost consiliat	50,1%	36,3%
	Doar mi-a fost anunțat rezultatul testului	34,2%	50,6%
	Nici una, nici alta	13,7%	8,1%
	Nu știu	1,5%	3,0%
	Non răspuns	0,5%	2,0%
Când ați făcut ultimul test la HIV?	Pe parcursul ultimului an	62,9%	55,3%
	2-3 ani în urmă	33,0%	34,7%
	Mai mult de 4 ani în urmă	2,9%	5,3%
	Nu știu	0,6%	1,1%
	Non răspuns	0,7%	3,6%
Nu vreau să știu rezultatul, dar Dvs. cunoașteți rezultatul ultimului test la HIV făcut?	Da	94,0%	91,3%
	Nu	5,3%	6,8%
	Non răspuns	0,8%	1,9%

Corelarea indicatorilor privind acordarea consilierii cu cel privind perioada ultimei testări oferă posibilitatea să vedem evoluția pozitivă a lucrurilor pe parcurs. Procentul celor consiliați pre-test pe parcursul ultimului an (61,4%) a sporit cu circa 12 la sută față de cei testați și consiliați pre-test în perioada a 2-3 ani în urmă. Și în cazul consilierii post-test s-a înregistrat progrese. Ponderea celor consiliați post-test în rândul persoanelor testate în ultimul an este de 54,5%, fiind cu circa 13 la sută mai înaltă decât în cazul celor testați în ultimii 2-3 ani (41,8%). În același timp, ponderi înalte ale persoanelor consiliate la testare se înregistrează în rândul celor testați cu mai mult decât 4 ani în urmă, însă numărul acestor cazuri este unul foarte mic pentru ca să putem face concluzii ferme din cauza că diferențele nu sunt semnificative statistic (Tabelul 13).

Tabelul 13. Efectuarea consilierii pre- și post-testare în funcție de perioada testării, tinerii 15-24 ani, eșantionul general, Republica Moldova (malul drept al râului Nistru), 2012

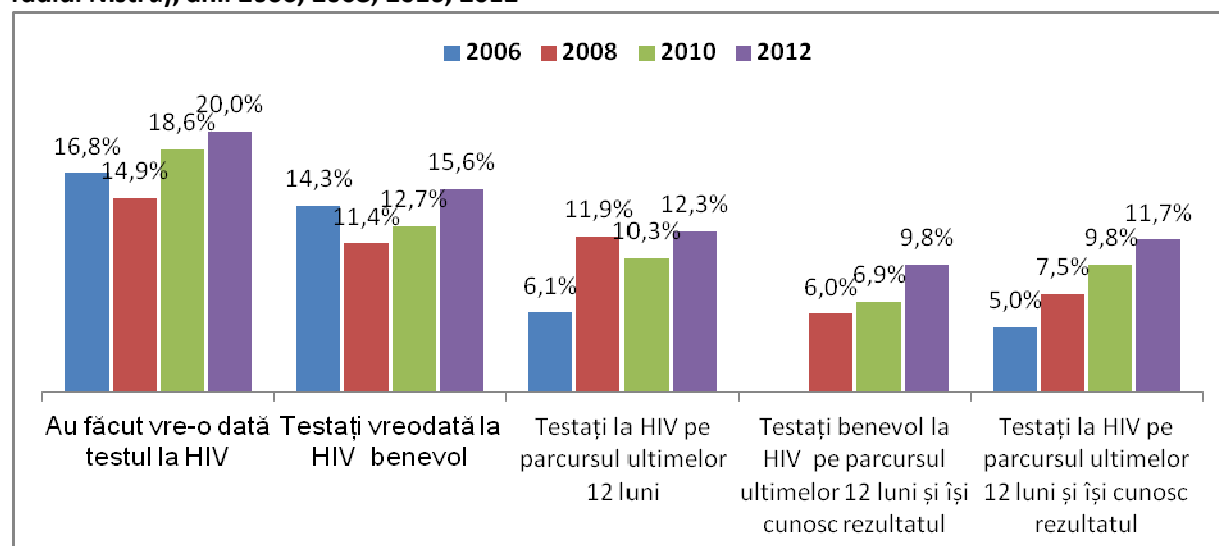
		Perioada testării		
		Pe parcursul ultimului an, %	2-3 ani în urmă, %	Mai mult de 4 ani în urmă, %
Când ați făcut testul (ultima dată), înainte de a vă lua sânge vi s-a explicat pentru ce se ia sângele și vi s-a povestit despre HIV?	Mi s-a explicat pentru ce și mi s-a povestit despre HIV	61,4%	49,4%	53,4%
	Doar că se ia proba pentru HIV	27,9%	25,7%	31,8%
	Nici una, nici alta	9,0%	22,2%	14,9%
	Nu știu	1,6%	2,8%	
Când Va fost anunțat rezultatul (ultimului) testului la HIV vi s-a povestit despre HIV?	Mi-a fost anunțat rezultatul testului și am fost consiliat	54,5%	41,8%	44,6%
	Doar mi-a fost anunțat rezultatul testului	32,8%	37,3%	31,8%
	Nici una, nici alta	11,5%	17,0%	23,6%
	Nu știu	1,1%	3,8%	

Din numărul total de respondenți 9,8% au făcut testul la HIV voluntar pe parcursul ultimului an și își cunosc rezultatul¹⁰, mult peste mărimea indicatorului dat înregistrat vre-o dată până în prezent (Figura 9).

Au făcut testul la HIV pe parcursul ultimului an și își cunosc rezultatul 11,7%. În ultimul an au fost testați la HIV 12,3% din tinerii de 15-24 ani (Figura 9).

De remarcat că evoluțiile tuturor indicatorilor reflectați în cele patru studii au fost în continuă creștere, iar valorile înregistrate în 2012 sunt cele maxime pentru toți indicatorii (Figura 9) (Scutelnicu O. et al. 2007, Scutelnicu O. et al. 2008, Scutelnicu O. et al. 2010).

Figura 9. Testarea la HIV, tinerii 15-24 ani, eșantionul general, Republica Moldova (malul drept al râului Nistru), anii 2006, 2008, 2010, 2012



Corelarea cu datele socio-demografice arată că nivelul de testare benevolă pe parcursul ultimului an cu cunoașterea rezultatului s-a dovedit a fi dependent de sexul respondentului, grupul de vârstă, starea civilă, dar și mediul de reședință al respondenților. O valoare mai

¹⁰ Indicator generat în conformitate cu recomandările *Family Health International 2004*

mare acest indicator l-a înregistrat în rândul femeilor (11,6%), respondenților de 20-24 ani (15,4%), în rândul persoanelor care trăiesc sau au trăit în cuplu (26,2%) și în rândul tinerilor din orașele mici – 13,3% (Tabelul 14).

Comparația cu variația indicatorului atestată în studiul precedent (2010) arată aceleași direcții (indicator mai mare în rândul femeilor, tinerilor de 20-24 ani, căsătoriți) (Tabelul 14) (Scutelnicuș O. et al. 2010).

Tabelul 14. Ponderea respondenților testați benevol la ultima testare la HIV pe parcursul ultimului an cu cunoașterea rezultatului ultimului test, tinerii 15-24 ani, eșantionul general, Republica Moldova (malul drept al râului Nistru), 2010 și 2012

		Au fost testați benevol în ultimele 12 luni și cunosc rezultatul ultimului test	
		2012	2010
General		9,8%	6,9%
Sex:	Masculin	8,1%	5,2%
	Feminin	11,6%	8,5%
Vârsta:	15 – 19 ani	6,0%	2,9%
	20 – 24 ani	15,4%	12,9%
Starea civilă:	Necăsătoriți	6,0%	4,5%
	Sunt/au fost căsătoriți	26,2%	18,9%
Mediul de reședință:	Urban mare:	9,2%	11,2%
	<i>Chișinău</i>	10,4%	12,5%
	<i>Bălți</i>	4,2%	8,3%
	Urban mic	13,3%	7,1%
	Rural	8,9%	5,0%

Atitudinile față de persoanele care trăiesc cu HIV

Datele studiului indică prevalența înaltă a atitudinilor intolerante față de persoanele care trăiesc cu HIV. Doar unul din doi tineri intervievați ar fi gata să îngrijească o rudă apropiată la domiciliu dacă aceasta s-ar infecta cu HIV (53,8% pentru o rudă de sex masculin și 54,5% una de sex feminin). Doar 61,7% acceptă un student HIV infectat să-și continue studiile, iar 46,8% acceptă ca un profesor HIV infectat să continue practica. Deși 59,3% din respondenți cunosc că infecția HIV nu poate fi transmisă prin folosirea în comun a tacâmurilor, doar 12,9% sunt gata să ia masa din aceleași tacâmuri cu o persoană cu statut HIV seropozitiv. Doar un sfert din cei intervievați (26,5%) ar continua să procure produse alimentare dintr-un local de alimentare publică, dacă proprietarul acestuia s-ar dovedi a fi purtător al infecției HIV (Tabelul 15).

Într-un final, statutul HIV pozitiv rămâne a fi asociat unei stigme în sânul societății, astfel încât doar 55,7% din tineri declară că nu ar simți rușine dacă s-ar afla despre faptul că un prieten de-a lor este purtător HIV, iar 25,4% susțin că nu ar păstra în secret statutul HIV pozitiv al prietenului său, deci nu văd motiv de a ascunde (Tabelul 15).

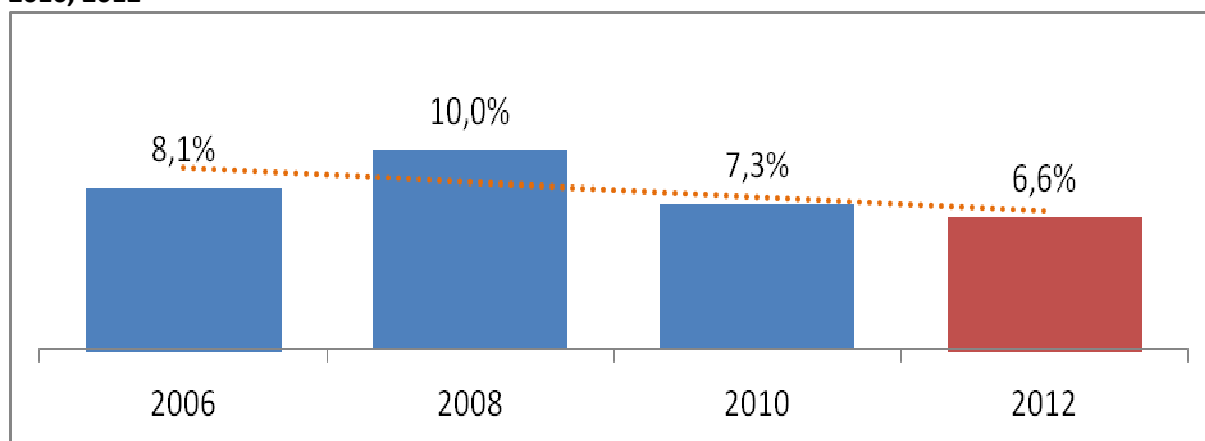
Tabelul 15. Ponderea răspunsurilor tinerilor de 15-24 ani ce denotă atitudine tolerantă a respondenților față de persoanele care trăiesc cu HIV, eșantionul general, Republica Moldova (malul drept al râului Nistru), anii 2006, 2008, 2010, 2012

	2012	2010	2008	2006
Dacă cineva din rudele apropiate (sex masculin) s-ar infecta cu HIV, virusul care provoacă SIDA, ați fi gata sa-l îngrijiți la domiciliul Dvs.?	53,8%	48,8%	56,2%	61,8%
Dacă cineva din rudele apropiate (sex feminin) s-ar infecta cu HIV, virusul care provoacă SIDA, ați fi gata sa-l îngrijiți la domiciliul Dvs.?	54,5%	50,1%	57,2%	65,0%
Dacă un student este purtător HIV, dar nu are simptome SIDA, poate un astfel de student sa-si continue studiile?	61,7%	53,1%	61,2%	61,5%
Dacă un profesor, învățător este purtător HIV, dar nu are simptome SIDA, poate el sa continue sa predea?	46,8%	44,5%	52,9%	53,7%
Sunteți gata sa mâncați din aceiași veselă cu o persoană care știți că e HIV infectata?	12,9%	15,6%	16,7%	18,0%
Dacă ați afla că proprietarul magazinului alimentar sau al unui local de alimentare publica este purtător HIV, ați continua sa cumpărați alimente din acel local?	26,5%	22,8%	33,6%	27,6%
Dacă un cunoscut/prieten ar deveni HIV infectat, V-ar fi rușine dacă s-ar afla despre aceasta?	55,7%	52,1%		
Dacă un cunoscut/prieten ar deveni infectat cu HIV, ați păstra în secret acest fapt? (răspuns <u>NU</u>)	25,4%			

Combinarea a câtorva întrebări care exprimă toleranța față de persoanele cu statut HIV pozitiv a oferit posibilitatea construirii indicatorului integrat al atitudinilor tolerante. Acesta include persoanele tolerante vizavi de persoanele care trăiesc cu HIV în colectivele de studii (student sau profesor), acceptarea alimentării din același tacâm și procurarea alimentelor dintr-un local al cărui proprietar ar fi purtător HIV. Valoarea acestui indicator pentru eșantionul general este de 6,6% (scenariul 0 din Tabelul 16).

Constatarea de bază este că această ultima măsurare permite să afirmăm că pe parcursul anilor persistă tendințe de regres la capitolul atitudini față de persoanele care trăiesc cu HIV. Valoarea maximă a indicatorului integrat a fost înregistrată în anul 2008 (10,0%), ca apoi să urmeze o scădere la 7,3% în 2010 și 6,6% în studiul de față (Figura 10) (Scutelnicu O. et al. 2007, Scutelnicu O. et al. 2008, Scutelnicu O. et al. 2010).

Figura 10. Indicatorul integrat al atitudinilor tolerante față de persoanele ce trăiesc cu HIV, tinerii 15-24 ani, eșantionul general, Republica Moldova (malul drept al râului Nistru), anii 2006, 2008, 2010, 2012



Pentru a calcula indicatorul integrat al atitudinilor tolerante în conformitate cu recomandările UNAIDS¹¹ au fost luați în considerație respondenții care ar tolera un profesor HIV pozitiv, care ar fi de acord să mănânce din aceeași veselă cu o persoană infectată cu HIV, vor continua să cumpere produse alimentare de la un magazin al cărui proprietar este infectat cu HIV, care sunt dispuși să îngrijească la domiciliu o rudă apropiată care este infectată cu HIV (atât masculin cât și feminin) și au oferit răspuns corect (negativ) la întrebările referitoare la secretul statutului HIV (*UNAIDS 2010*). Au fost utilizate două traduceri: dacă respondenții ar păstra în secret statutul HIV al unui cunoscut / prieten (scenariul 1) și dacă respondentului nu i-ar fi rușine în cazul în care statutul HIV pozitiv al unui cunoscut / prieten ar deveni cunoscut în anturajul lor social (scenariul 2).

Indicatorul calculat conform scenariului 1 este apropiat de zero (0.2%), cel conform scenariului 2 este de 3,9%. Ambele semnifică o distanță socială sporită față de comunitatea persoanelor care trăiesc cu HIV.

O toleranță mai joasă manifestă tinerii din mediul rural, deși valorile mici ale indicatorilor nu permit să vorbim de semnificația statistică a diferențelor înregistrate între diferite grupuri de respondenți (Tabelul 16).

Tabelul 16. Indicatorul integrat al atitudinilor tolerante față de persoanele ce trăiesc cu HIV, tinerii 15-24 ani, eșantionul general, Republica Moldova (malul drept al râului Nistru), 2012

		Scenariul 0	Scenariul 1 ¹²	Scenariul 2 ¹³
General		6,6%	0,2%	3,9%
Sex:	Masculin	5,9%	0,3%	3,2%
	Feminin	7,4%	0,0%	4,7%
Vârstă:	15 – 19 ani	6,9%	0,1%	4,0%
	20 – 24 ani	6,2%	0,2%	3,9%
Starea civilă:	Necăsătoriți	6,5%	0,2%	3,9%
	Sunt/au fost căsătoriți	7,0%	0,0%	4,2%
Mediul de reședință:	Urban mare:	8,0%	0,5%	4,7%
	<i>Chișinău</i>	7,8%	0,5%	4,9%
	<i>Bălți</i>	9,1%	0,3%	4,2%
	Urban mic	9,5%	0,4%	6,5%
	Rural	5,3%	0,0%	2,9%

¹¹ http://www.unaids.org/en/media/unaids/contentassets/documents/document/2010/JC1768-Additional_Indicators_v2_En.pdf

¹² idem

¹³ idem

Comportament sexual

Analiza comportamentului sexual al tinerilor participanți la studiu este prezentată separat pentru eșantionul general de tineri de 15-24 ani și pentru sub-eșantionul tinerilor de 15-24 ani care nu au fost niciodată căsătoriți și nu au avut parteneri sexuali tip concubin pe parcursul ultimilor 12 luni. În chestionarul studiului partenerii sexuali au fost divizați în patru categorii:

- Parteneri tip soți și concubini, cu care respondenții locuiesc/au locuit în aceeași gospodărie pe durata ultimului an);
- Parteneri sexuali permanenți, care au fost calificați de respondenți drept parteneri sexuali permanenți, dar cu care nu locuiesc/locuit în aceeași gospodărie și nu sunt plătiți pentru relațiile sexuale;
- Parteneri sexuali nepermanenți (ocazionali, întâmplători), care nu sunt soți, concubini, nu locuiesc/ locuit în aceeași gospodărie și nu au fost plătiți pentru contactele sexuale;
- Parteneri sexuali comerciali (plătiți) care au fost plătiți pentru contactele sexuale.

Conform recomandărilor FHI toți partenerii sexuali care nu locuiesc/locuit în aceeași gospodărie și nu au fost plătiți pentru relațiile sexuale trebuie clasificați drept parteneri sexuali nepermanenți (*Family Health International 2004*). Aplicarea în anul 2006 a acestei clasificări a partenerilor sexuali a arătat că respondenții au interpretat greșit definițiile sau au urmat stereotipul propriu de înțelegere a tipurilor de parteneri (*Scutelnicuic O. et al. 2007, Scutelnicuic O. et al. 2008*). Astfel, în studiile din 2008, 2010 și 2012 comparativ cu primul studiu a fost adăugată o nouă categorie de parteneri - parteneri sexuali permanenți, dar cu care respondenții nu locuiesc/locuit în aceeași gospodărie (*Scutelnicuic O. et al. 2008, Scutelnicuic O. et al. 2010*). Această nouă categorie a fost creată urmare a ajustării chestionarului la caracteristicile grupului țintă (în majoritate tineri sexual activi necăsătoriți) și rezultatele aplicării chestionarului în anul 2006 (*Scutelnicuic O. et al. 2007, Scutelnicuic O. et al. 2008*).

După cum urmează, în categoria partenerilor sexuali permanenți sunt incluși partenerii cu care respondentul este angajat într-o relație de conviețuire (soț și concubin), în timp ce în categoria partenerilor nepermanenți am inclus două tipuri de parteneri - cei permanenți, dar care nu sunt într-o relație de conviețuire (nu locuiesc împreună) și cei ocazionali.

Eșantionul general al tinerilor de 15-24 ani

Mai mult de jumătate din respondenți (57,6%) au experiența relațiilor sexuale, iar sexual activi (au avut relații sexuale în ultimele 12 luni precedente studiului) sunt 49,6% din respondenți. Numărul mediu de parteneri sexuali cu care respondenții au întreținut relații sexuale în ultimele 12 luni a fost de 1,9 (Tabelul 17).

Dezagregarea pe grupuri socio-demografice este prezentată în Tabelul 17. Se evidențiază următoarele diferențe semnificative:

- Bărbații au o viață sexuală mai activă decât femeile, în rândul lor ponderea celor cu experiență de relații sexuale (63,9%) este cu 12 la sută mai mare și cu circa 9 la sută mai înaltă ponderea celor sexual activi (53,8%). Și numărul de parteneri sexuali este mai mult decât dublu comparativ cu sub-eșantionul femeilor;

- În rândul tinerilor de 20-24 ani experiență de relații sexuale au 88,2%, față de 37,0% în rândul celor de 15-19 ani. Sunt activi sexual 79,6% comparativ cu 29,4%. În schimb numărul mediu de parteneri sexuali este aproximativ același în ambele grupuri;
- Sunt explicabile și diferențele în funcție de statutul civil al respondentului. În rândul tinerilor niciodată căsătoriți au experiență de relații sexuale 48,2% și 39,7% (din totalul celor niciodată căsătoriți) sunt sexual activi. Acest sub-eșantion înregistrează și un număr mediu de parteneri dublu (2,2) față de subeșantionul celor căsătoriți (1,2);
- În profil teritorial remarcăm valori mai sporite ale indicatorilor privind viața sexuală în rândul populației tinere din mun. Chișinău și orașele mici, iar minimele sunt înregistrate în mun. Bălți (51,1% cu experiență de relații sexuale, 44,6% sexual activi și 1,4 parteneri în mediu pentru ultimele 12 luni), mai mici decât chiar și în mediul rural.

Tabelul 17. Tinerii sexual activi și numărul de parteneri sexuali, eșantionul general al tinerilor de 15-24 ani, Republica Moldova (malul drept al râului Nistru), 2012

		Au avut vre-o data în viață relații sexuale	Au avut relații sexuale în ultimele 12 luni	Numărul de parteneri sexuali în ultimele 12 luni		
				Media	Mediana	DS
General		57,7%	49,6%	1,9	1	2,1
Sex:	Masculin	63,9%	53,8%	2,5	1	2,7
	Feminin	51,1%	45,2%	1,1	1	0,4
Vârstă:	15 – 19 ani	37,0%	29,4%	1,9	1	1,7
	20 – 24 ani	88,2%	79,6%	1,8	1	2,3
Starea civilă:	Necăsătoriți	48,2%	39,7%	2,2	1	2,4
	Sunt/au fost căsătoriți	-	92,2%	1,2	1	1,3
Mediul de reședință:	Urban mare:	61,4%	55,5%	2,1	1	2,1
	<i>Chișinău</i>	63,9%	58,1%	2,2	1	2,2
	<i>Bălți</i>	51,1%	44,6%	1,4	1	1,6
	Urban mic	62,6%	55,5%	1,8	1	2,2
	Rural	55,0%	46,0%	1,8	1	2,1

Cât privește tipurile de parteneri sexuali, 37,7% din tinerii sexual activi¹⁴ au avut contacte sexuale cu parteneri permanenți tip soți sau concubini, 48,8% cu parteneri permanenți cu care nu locuiesc împreună în aceeași gospodărie, iar 23,7% cu parteneri sexuali ocazionali. Relații cu parteneri comerciali au raportat 0,3% din intervievați.

Parteneri permanenți (soți/soții și concubini/concubine)

Reiterăm, relații sexuale cu parteneri permanenți soți/concubini au avut în ultimele 12 luni 37,7% din tinerii de 15-24 ani sexuali activi sau 19,1% din numărul total de tineri incluși în studiu (n=269). În anul 2010 astfel de parteneri sexuali au avut 18,8% din numărul total de tineri incluși în studiu (*Scutelnicuc O. et al. 2010*).

În rândul femeilor relații sexuale cu acest tip de parteneri raportează 28,5%, de 3 ori mai mult decât în rândul bărbaților (10,0%). La fel este mai înalt procentul în rândul tinerilor de 20-24 ani – 38,9%, față de 5,6% în cealaltă categorie de vârstă (Tabelul 18).

¹⁴ Au avut relații sexuale în ultimele 12 luni.

Utilizarea prezervativului în relațiile sexuale cu soții/concubinii este mai degrabă o excepție decât regulă, doar 17,6% respondenți afirmă că au utilizat prezervativul la ultimul contact sexual cu partenerul de acest tip. Acest procent pare a fi supraapreciat, deoarece au utilizat consistent prezervativul¹⁵ în ultima lună doar 8,0% respondenți.

Relații extraconjugale raportează 3,4% respondenți (din totalul celor aflați în căsătorie sau concubinaj).

Categoriile de tineri care utilizează mai des prezervativul sunt:

- Bărbații (25,0% la ultimul contact și 10,5% consistent pe durata ultimei luni);
- Tinerii de 15-19 ani (19,1% la ultimul contact și 13,7% consistent pe parcursul ultimei luni);
- Locuitorii din orașele mari, municipiul Chișinău fiind evidențiat la ambii indicatorii (24,4% și respectiv 18,8%).

Tot aceste categorii de respondenți raportează o rată mai înaltă de relații extraconjugale, comportament caracteristic aproape în exclusivitate bărbaților (11,9% față de 0,7% în rândul femeilor), tinerilor de 15-19 ani (5,5%, aproape dublu față de celălalt grup de vârstă), locuitorilor municipiul Chișinău (5,6%) (Tabelul 18).

Tabelul 18. Utilizarea prezervativului cu partenerii sexuali tip soți/concubini, tinerii 15-24 ani, eșantionul general, Republica Moldova (malul drept al râului Nistru), 2010

		Au avut parteneri sexuali tip soți/concubini pe durata ultimelor 12 luni	Din ei:		
			Au utilizat prezervativul la ultimul contact sexual	Au utilizat consistent (întotdeauna) prezervativul pe perioada ultimei luni	Au avut parteneri extraconjugali sau extra-concubinaj
General		19,1%	17,6%	8,0%	3,4%
Sex:	Masculin	10,0%	25,0%	10,5%	11,9%
	Feminin	28,5%	15,3%	7,3%	,7%
Vârstă:	15 – 19 ani	5,6%	19,1%	13,7%	5,5%
	20 – 24 ani	38,9%	17,4%	7,0%	3,0%
Mediul de reședință:	Urban mare:	13,9%	23,6%	16,4%	4,7%
	<i>Chișinău</i>	14,2%	24,4%	18,8%	5,6%
	<i>Bălți</i>	12,3%	19,1%	3,2%	
	Urban mic	26,0%	15,5%	8,4%	1,8%
	Rural	18,6%	17,3%	6,2%	3,8%

Parteneri sexuali nepermanenți

Din totalul tinerilor incluși în studiu, 12,0% au relatat relații sexuale cu parteneri nepermanenți (dar nu și comerciali), alții 24,2% cu parteneri permanenți, însă cu care nu locuiesc/ locuit în aceeași gospodărie (

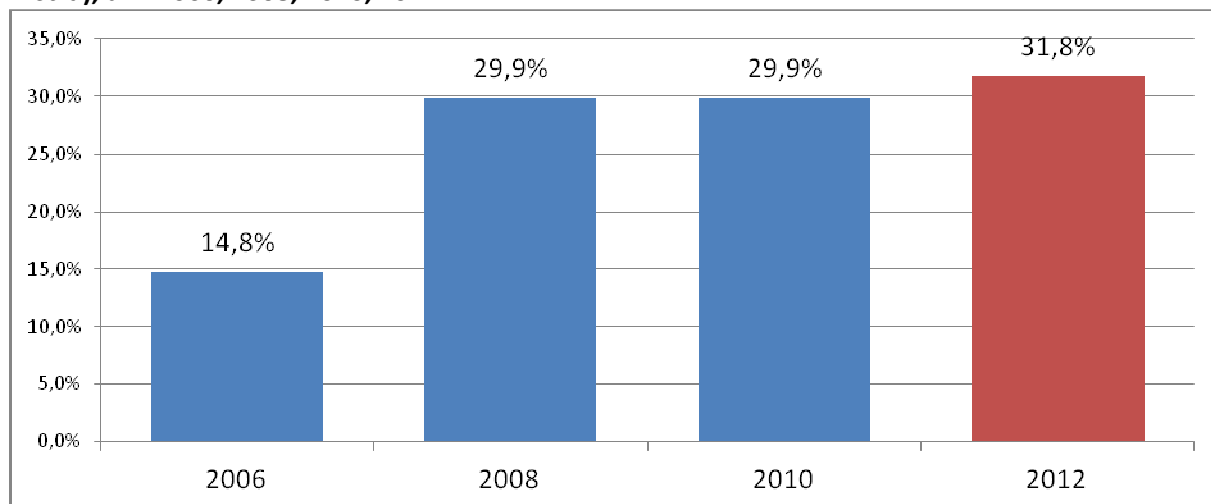
¹⁵ La fiecare contact sexual

Figura 11).

În total au avut relații sexuale pe parcursul ultimelor 12 luni cu parteneri necomerțiali și neconcubini o treime din tinerii de 15-24 ani (31,8%). Comparativ cu anii precedenți nu a fost înregistrată fluctuații a valorii indicatorului. În 2008 și 2010 relații cu parteneri necomerțiali și neconcubini raportaseră 29,9% din respondenți, diferențele față de 2012 nefiind semnificative¹⁶ (*Scutelnicuic O. et al. 2008, Scutelnicuic O. et al. 2010*). Valoarea mică a indicatorului înregistrată în anul 2006 poate fi explicată prin diferența dintre definiția partenerului ocazional (Figura 11) (*Scutelnicuic O. et al. 2008*).

¹⁶ Diferența din 2006 se poate explica prin faptul că în 2006 a fost utilizată o singură categorie de respondenți, nefiind făcută distincția între parteneri permanenți cu care respondentul locuiește împreună și cei cu care respondentul nu locuiește împreună (*vezi Comportament sexual*)

Figura 11. Tinerii care au avut relații sexuale cu parteneri necomerțiali și neconcubini pe parcursul ultimilor 12 luni, tinerii 15-24 ani, eșantionul general, Republica Moldova (malul drept al râului Nistru), anii 2006, 2008, 2010, 2012



Există diferențe semnificative în dependentă de sex, vârstă, mediul de reședință al respondenților și, evident, starea civilă. Bărbații intervievați raportează aproape de câteva ori mai des relații cu parteneri sexuali cu care nu locuiesc în aceeași gospodărie decât femeile (45,5% și 17,4% respectiv).

În rândul tinerilor de 20-24 ani valoarea indicatorului este aproape dublă (43,4%) decât în rândul tinerilor de 15-19 ani (24,1%). Căsătoria implică, evident, reducerea incidenței relațiilor cu parteneri din afara căsătoriei. Persoanele care sunt sau au fost căsătorite de cinci ori mai rar au raportat relații sexuale cu parteneri din afara cuplului (8,1%) față de cei 37,3% tineri necăsătoriți care au raportat relații sexuale cu parteneri permanenți neconcubini și/sau ocazionali. Și în final după mediul de reședință, cea mai mare valoare a indicatorului se înregistrează în rândul tinerilor din municipiul Chișinău – 45,8%, cea mai mică în orașele mici (29,5) și sate (28,9%).

Ca și număr de parteneri, media pentru partenerii permanenți din afara gospodăriei este de 1,3, pentru cei ocazionali 3,6. Numărul cumulat indică 2,4 parteneri în mediu în ultimele 12 luni¹⁷ (Tabelul 19).

¹⁷ Au fost calculate doar în rândul (numitor) respondenților care au raportat relații cu asemenea parteneri.

Tabelul 19. Ponderea tinerilor care au avut în ultimele 12 luni parteneri sexuali permanenți neconcubini și ocazionali, numărul de parteneri, tinerii de 15-24 ani, eșantionul general, Republica Moldova (malul drept al râului Nistru), 2012

		Permanenți, cu care nu locuiesc împreună	Numărul de parteneri			Parteneri ocazionali	Numărul de parteneri			Au avut cel puțin unul din aceste tipuri de parteneri	Numărul de parteneri		
			Media	Mediana	DS		Media	Mediana	DS		Media	Mediana	DS
General		24,2%	1,3	1	0,9	12,0%	3,4	3	3,1	31,8%	2,3	1	2,5
Sex:	Masculin	31,1%	1,4	1	1,0	22,4%	3,5	3	3,1	45,5%	2,7	2	2,7
	Feminin	17,0%	1,1	1	0,5	1,0%	1,6	1	0,9	17,4%	1,2	1	0,6
Vârstă:	15 – 19 ani	18,5%	1,3	1	0,6	8,5%	3,0	2	2,1	24,1%	2,1	1	1,8
	20 – 24 ani	32,6%	1,3	1	1,0	17,0%	3,8	3	3,6	43,1%	2,5	1	2,9
Starea civilă:	Necăsătoriți	28,7%	1,3	1	0,9	13,9%	3,4	3	2,9	37,3%	2,3	1	2,4
	Sunt/au fost căsătoriți	5,2%	1,1	1	0,4	3,6%	4,2	2	5,8	8,1%	2,6	1	4,1
Mediul de reședință:	Urban mare:	36,8%	1,4	1	1,1	15,5%	3,2	3	2,2	43,4%	2,3	1	2,3
	<i>Chișinău</i>	39,0%	1,4	1	1,2	17,2%	3,3	3	2,2	45,8%	2,5	1	2,3
	<i>Bălți</i>	27,6%	1,3	1	0,9	8,2%	2,5	2	2,2	33,4%	1,6	1	1,8
	Urban mic	24,3%	1,5	1	1,0	8,6%	4,3	4	3,8	29,5%	2,5	1	2,8
	Rural	20,3%	1,2	1	0,6	11,9%	3,4	2	3,2	28,9%	2,2	1	2,5

Au avut relații sexuale cu mai mult decât un partener permanent neconcubin sau ocazional în ultimele 12 luni 13,4%. Valoarea indicatorului în rândul bărbaților constituie 24,5%, acest comportament nefiind caracteristic femeilor, în rândul cărora relații sexuale cu mai mulți parteneri de aceste tipuri au raportat doar 1,9%. La fel, indicatorul este mai înalt în rândul tinerilor de 20-24 ani (19,1%), celor necăsătoriți (15,7%), locuitori ai municipiului Chișinău (22,8%) (Tabelul 20).

Tabelul 20. Numărul de parteneri sexuali ocazionali și permanenți cu care nu locuiesc/locuit împreună pe parcursul ultimului an, tinerii 15-24 ani, eșantionul general, Republica Moldova (malul drept al râului Nistru), 2012

		1 partener sexual pe durata ultimelor 12 luni	2 sau mai mulți parteneri sexuali pe durata ultimelor 12 luni
General		18,3%	13,4%
Sex:	Masculin	21,1%	24,5%
	Feminin	15,5%	1,9%
Vârstă:	15 – 19 ani	14,5%	9,6%
	20 – 24 ani	24,0%	19,1%
Starea civilă:	Necăsătoriți	21,6%	15,7%
	Sunt/au fost căsătoriți	4,2%	3,9%
Mediul de reședință:	Urban mare:	23,4%	20,0%
	<i>Chișinău</i>	22,9%	22,8%
	<i>Bălți</i>	25,1%	8,0%
	Urban mic	16,2%	13,3%
	Rural	17,4%	11,4%

Ratele de utilizare a prezervativului în rândul partenerilor permanenți neconcubini și ocazionali sunt mai înalte decât în relațiile cu partenerii concubini. La fel este de remarcat că

prezervativele sunt utilizate mai rar cu partenerii permanenți neconcubini decât în cazul partenerilor ocazionali, fapt valid pentru toate grupurile de respondenți (Tabelul 21).

La ultimul contact sexual cu partener permanent neconcubin au utilizat prezervativul 62,7% din respondenți, cu partener ocazional - 74,9%. Au utilizat consistent pe parcursul ultimei luni 30,4% din respondenții cu partener permanent neconcubin, 31,6% cu partenerii ocazionali. Utilizare consistentă pe durata ultimului an au raportat 36,8% și 47,6% respectiv¹⁸.

Ca și în relațiile sexuale cu soții/concubinii, categoriile care mai des utilizează prezervativul, atât la ultimul contact sexual, cât și consistent sunt bărbații, tinerii de 15-19 ani, necăsătoriți, cei din municipiul Chișinău dar și orașele mici (Tabelul 21).

Tabelul 21. Utilizarea prezervativelor cu parteneri sexuali nepermanenți și permanenți cu care nu locuiesc/locuit împreună pe parcursul ultimului an, tinerii 15-24 ani, eșantionul general, Republica Moldova (malul drept al râului Nistru), 2012

		Permanenți cu care nu locuiesc/locuit împreună			Parteneri ocazionali		
		Au utilizat prezervativul la ultimul contact sexual	Au utilizat consistent prezervativul în ultima lună	Au utilizat consistent prezervativul în ultimul an	Au utilizat prezervativul la ultimul contact sexual	Au utilizat consistent prezervativul în ultima lună	Au utilizat consistent prezervativul în ultimul an
General		62,7%	30,4%	36,8%	74,9%	31,6%	47,6%
Sex:	Masculin	63,3%	31,7%	39,2%	76,5%	32,1%	48,8%
	Feminin	61,6%	27,9%	32,1%	38,0%	18,8%	20,8%
Vârstă:	15 – 19 ani	66,6%	33,4%	42,7%	80,7%	33,1%	53,3%
	20 – 24 ani	59,4%	27,8%	31,8%	70,6%	30,4%	43,5%
Starea civilă:	Necăsătoriți	63,5%	31,0%	37,5%	75,3%	31,8%	47,6%
	Sunt/au fost căsătoriți	43,5%	15,2%	20,2%	69,1%	28,3%	48,0%
Mediul de reședință:	Urban mare:	66,2%	30,2%	40,0%	81,1%	40,9%	55,2%
	<i>Chișinău</i>	68,7%	31,4%	42,3%	81,8%	44,0%	57,9%
	<i>Bălți</i>	51,5%	23,1%	26,1%	75,0%	13,5%	31,8%
	Urban mic	67,1%	34,1%	45,3%	85,8%	44,3%	68,4%
	Rural	59,2%	29,2%	31,9%	70,0%	25,1%	40,0%

Parteneri comerciali

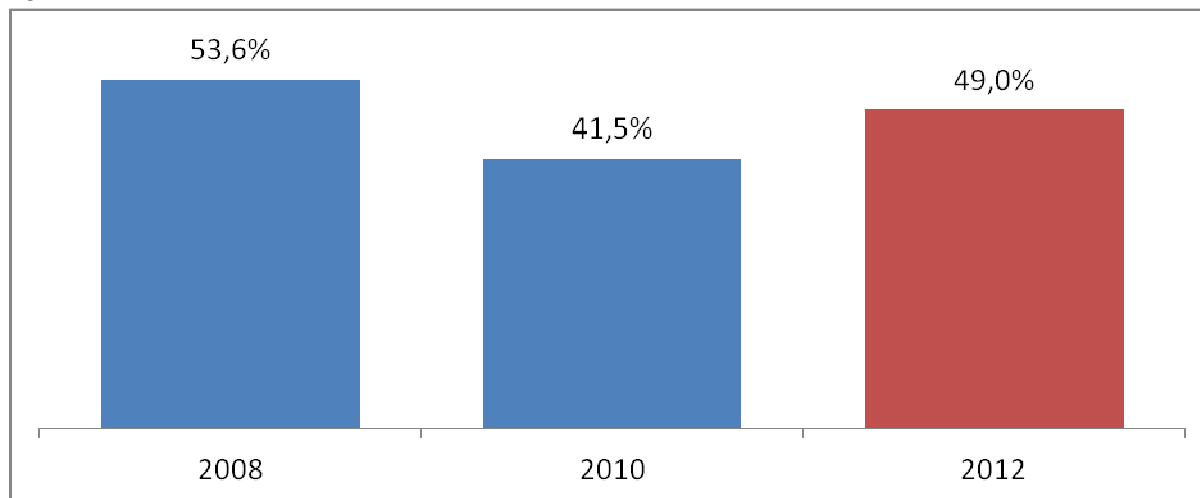
Din eșantionul general, 3 respondenți au relatat contacte sexuale cu parteneri comerciali pe parcursul ultimului an (0,3% din eșantionul general), număr mult prea mic pentru a putea fi realizată o analiză mai aprofundată.

Utilizarea prezervativului la ultimul contact sexual

Indiferent de tipul partenerului, la ultimul contact sexual prezervativul a fost utilizat de 49,0% tineri care au avut contacte sexuale în ultimele 12 luni. Rata de utilizare a crescut considerabil față de 2010, când constituia 41,5%, fiind sub rata înregistrată în 2008 (53,6%) (Figura 12) (*Scutelnicu O. et al. 2008, Scutelnicu O. et al. 2010*).

¹⁸ Cazurile când procentul de utilizare consistentă pe parcursul ultimului an este mai înalt decât utilizarea în ultima lună se explică prin faptul că nu toți respondenții care au avut relații sexuale cu asemenea parteneri ape parcursul ultimului an au avut relații și pe parcursul ultimei luni.

Figura 12. Utilizarea prezervativului la ultimul contact sexual indiferent de tipul partenerului, tinerii 15-24 ani, eșantionul general, Republica Moldova (malul drept al râului Nistru), 2008, 2010, 2012



Partea bună a lucrurilor este că ratele maxime de utilizare a prezervativului la ultimul contact sexual le înregistrăm în rândul aceluiași categorii care, precum am avut ocazia să observăm anterior, au o viață sexuală oarecum mai puțin ordonată: bărbații (61,6% față de 32,8% în cazul femeilor), tinerii de 15-19 ani (61,3%), necăsătoriți (64,7%), locuitori ai municipiului Chișinău (57,9%) (Tabelul 22).

Tabelul 22. Utilizarea prezervativului la ultimul contact sexual indiferent de tipul partenerului, tinerii 15-24 ani, eșantionul general, Republica Moldova (malul drept al râului Nistru), 2012

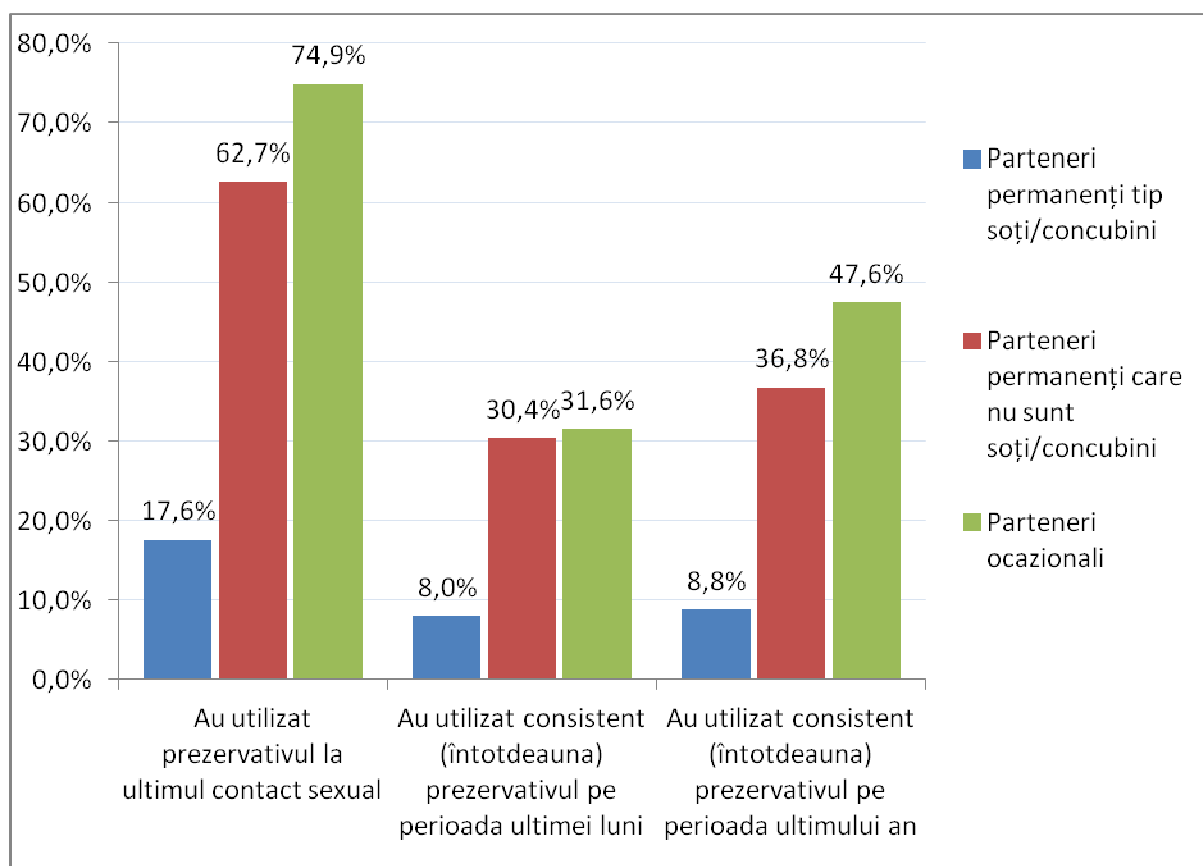
		Utilizarea prezervativului la ultimul contact sexual
General		49,0%
Sex:	Masculin	61,6%
	Feminin	32,8%
Vârstă:	15 – 19 ani	61,3%
	20 – 24 ani	42,1%
Starea civilă:	Necăsătoriți	64,7%
	Sunt/au fost căsătoriți	19,1%
Mediul de reședință:	Urban mare:	56,6%
	<i>Chișinău</i>	57,9%
	<i>Bălți</i>	49,6%
	Urban mic	45,9%
	Rural	47,5%

Pentru a face mai comodă comparația, Figura 13 prezintă ratele de utilizare a prezervativului pe tipuri de parteneri. Cea mai mică rată de utilizare a prezervativului la ultimul contact sexual este în cazul partenerilor sexuali cu care respondentul locuiește împreună (17,6%). Cea mai mare rată se înregistrează în cazul partenerilor sexuali nepermanenți (ocazionali) (74,9%). Cu partenerii permanenți, însă cu care respondentul nu locuiește într-o gospodărie, la ultimul contact sexual au utilizat prezervativul 62,7%. Acest lucru confirmă necesitatea divizării categoriei de partener permanent în două categorii separate. În cazul partenerilor comerciali, numărul de cazuri înregistrate este prea mic pentru ca să putem reflecta indicatorii.

Utilizarea consistentă a prezervativului pe perioada ultimului an cu partenerii nepermanenți a fost relatată în 47,6% din cazuri, cu parteneri permanenți neconcubini de 36,8%, iar în

cazul concubinilor rata scade la 8,8 la sută. Consistent au utilizat prezervativul pe parcursul ultimilor 30 zile 8,0% tineri cu soți/concubini, 30,4% cu partenerii permanenți neconcubini, 31,6% cu partenerii ocazionali. Valorile mai mari ale indicatorilor pe durata ultimelor 12 luni se explică prin faptul că nu toți au avut partener sexual de acest tip pe durata ultimei luni, astfel numitorul este diferit pentru un indicator și altul.

Figura 13. Rata de utilizare a prezervativului la ultimul contact sexual și consistent pe perioada ultimului an, dezagregare după tipul de parteneri sexuali, tinerii 15-24 ani, eșantionul general, Republica Moldova (malul drept al râului Nistru), 2012



Sub-eșantionul tinerilor necăsătoriți și fără parteneri sexuali tip concubin

Acest sub-eșantion constituie 76,1% din eșantionul total, fiind constituit din tinerii care la momentul studiului nu au fost căsătoriți și nu se aflau într-o relație de concubinaj în ultimele 12 luni.

Tinerii sexual activi

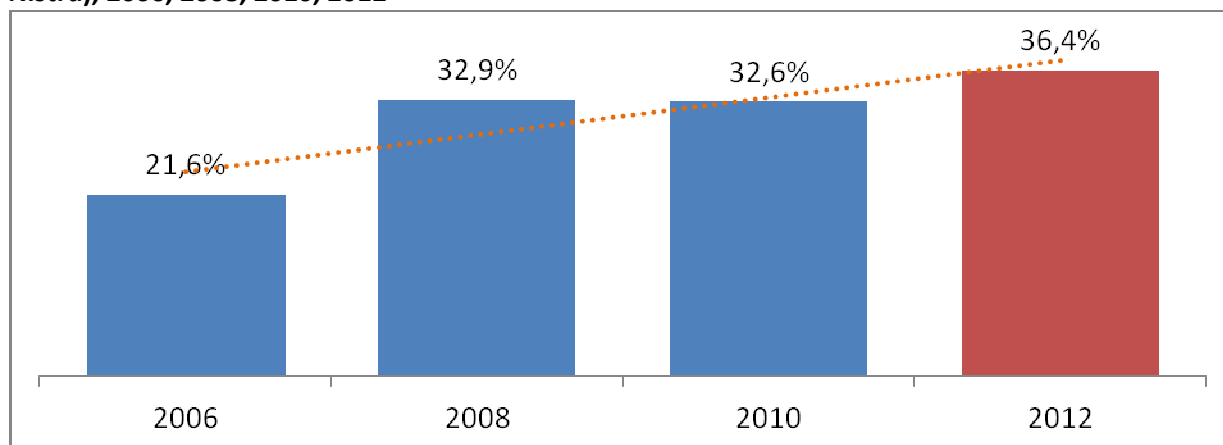
Indicatorul dat exprimă ponderea tinerilor care au relatat că au avut relații sexuale în ultimele 12 luni în grupul celor niciodată căsătoriți și fără parteneri sexuali tip concubin pe parcursul ultimului an.

Statutul de necăsătorit nu înseamnă și lipsa de relații sexuale penetrante pe durata vieții. Au experiență de contacte sexuale 44,5% din tinerii incluși în acest subeșantion, iar 36,4% (sau 82,5% din numărul celor cu experiență de contacte sexuale) sunt și sexual activi, adică au avut contacte sexuale în ultimele 12 luni.

Pe parcursul anilor cota parte a tinerilor sexual activi în totalul celor necăsătoriți și fără concubini a crescut. În 2006 aceștia constituiau doar 21,6%, crescând până la 32%-33% în

2008 și 2010, iar în 2012 constituind aproape dublu față de 2006 (Figura 14) (Scutelnicuic O. et al. 2007, Scutelnicuic O. et al. 2008, Scutelnicuic O. et al. 2010).

Figura 14. Tinerii sexual activi, tinerii de 15-24 ani, sub-eșantionul tinerilor care nu au fost niciodată căsătoriți și nu au avut parteneri concubini, Republica Moldova (malul drept al râului Nistru), 2006, 2008, 2010, 2012



Dezagregând după sexe, constatăm că băieții aproape de două ori mai frecvent (57,5%) au relatat despre existența experienței sexuale comparativ cu fetele (27,1%) și au avut un număr mediu de parteneri în ultimele 12 luni mai mult decât dublu (2,7 față de 1,2) (Tabelul 23).

Sunt mai activi sexual tinerii de 20-24 ani (78,6% au experiență de relații sexuale, 67,5% au avut relații sexuale în ultimele 12 luni, numărul mediu de parteneri egal cu 2,5) (Tabelul 23).

Tinerii locuitori ai municipiul Chișinău apar cei mai sexual activi: 53,4% cu experiență de relații sexuale, 48,0% au avut relații în ultimele 12 luni, numărul mediu de parteneri pe durata ultimul an este de 2,7 (Tabelul 23).

Tabelul 23. Ponderea tinerilor sexual activi și numărul de parteneri, tinerii de 15-24 ani, sub-eșantionul tinerilor care nu au fost niciodată căsătoriți și nu au avut parteneri concubini, Republica Moldova (malul drept al râului Nistru), 2012

		Au avut vre-o data sex	Au avut sex în ultimele 12 luni	Numărul de parteneri în ultimele 12 luni		
				Media	Mediana	DS
General		44,5%	36,4%	2,3	1	2,4
Sex:	Masculin	57,5%	46,8%	2,7	2	2,6
	Feminin	27,1%	22,6%	1,2	1	0,5
Vârstă:	15 – 19 ani	30,6%	23,8%	2,1	1	1,9
	20 – 24 ani	78,6%	67,5%	2,5	1	2,7
Mediul de reședință:	Urban mare:	51,2%	45,1%	2,5	1	2,4
	<i>Chișinău</i>	53,4%	48,0%	2,7	2	2,5
	<i>Bălți</i>	41,8%	32,8%	1,8	1	2,0
	Urban mic	47,4%	38,6%	2,3	1	1,9
	Rural	41,5%	33,0%	2,2	1	2,5

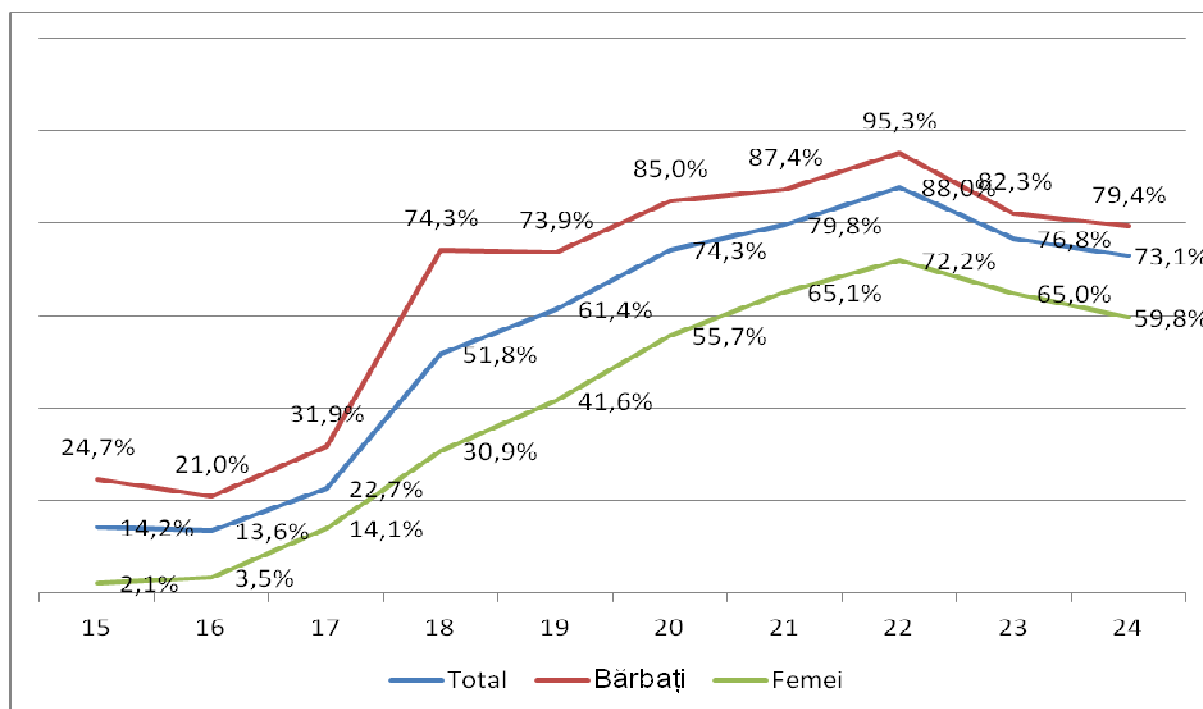
Vârsta mediană a debutului vieții sexuale

La exprimarea vârstei mediane a începutului vieții sexuale¹⁹ se utilizează indicatorul privind existența experienței de relații sexuale (răspunsul la întrebarea dacă au avut vreodată relații sexuale) în rândul respondenților din sub-eșantionul celor care nu au fost niciodată căsătoriți și nu au avut parteneri sexuali tip concubin. Se consideră că în rândul acestei categorii indicatorul este mai sensibil la schimbările vârstei debutului vieții sexuale, deși nu oferă imaginea completă privind distribuția populației studiate funcție de vârsta la care a avut loc primul contact sexual. Vârsta la care curba depășește nivelul de 50% din respondenții de pe segmentul respectiv de vârstă și reprezintă vârsta mediană a debutului vieții sexuale.

Conform datelor studiului vârsta mediană a debutului vieții sexuale a sub-eșantionului de respondenți care nu au fost niciodată căsătoriți și nu au avut parteneri sexuali tip concubin este de 18 ani, aceasta fiind vârsta începând cu care numărul respondenților care declară că au avut relații sexuale în viață este mai mare decât numărul respondenților ce raportează lipsa experienței de acest gen.

Analiza separată pe sexe remarcă o vârstă mediană a debutului vieții sexuale mai precoce la respondenții de sex masculin (18 ani), comparativ cu cei de sex feminin (20 ani) (Figura 15).

Figura 15. Vârsta mediană a debutului vieții sexuale a tinerilor de 15-24 ani, sub-eșantionul tinerilor care nu au fost niciodată căsătoriți și nu au avut parteneri concubini, Republica Moldova (malul drept al râului Nistru), 2012



Valoarea mediană a debutului vieții sexuale calculată pe baza vârstei la care a avut loc prima experiență sexuală declarată de respondenți este de 17,0 ani (cea medie de 16,7, deviația standard – 1,9). Se păstrează diferența de doi ani a valorii în rândul băieților (mediana de 16 ani, media de 16,2 ani, deviația standard de 1,8 ani) și fetelor (mediana de 18 ani, media de 17,8 ani și deviația standard 1,8 ani). O vârstă a debutului vieții sexuale mai mică de 15 ani a

¹⁹ Indicator generat în conformitate cu recomandările *Family Health International 2004*

fost relatată de 12,5% din respondenți. La calculul acestei valori nu se includ respondenții ce nu au avut niciodată relații sexuale.

Parteneri sexuali multipli

Acest indicator exprimă procentul tinerilor care nu au fost niciodată căsătoriți și fără parteneri concubini și care au raportat relații cu 2 sau mai mulți parteneri în ultimele 12 luni. Ponderea acestora egalează cu un 15,5% din sub-eșantion, fiind la același nivel față de ultimii ani. În anul 2006 raportau relații cu 2 sau mai mulți parteneri 9,7%, apoi o dublare către anul 2008 (17,7%), în 2010 indicatorul se menține la același nivel, chiar o scădere nesemnificativă (15,1%) (Figura 16) (Scutelnicuic O. et al. 2007, Scutelnicuic O. et al. 2008, Scutelnicuic O. et al. 2010)..

Figura 16. Tinerii care au avut relații sexuale cu parteneri sexuali multipli pe durata ultimelor 12 luni, tinerii de 15-24 ani, sub-eșantionul tinerilor care nu au fost niciodată căsătoriți și nu au avut parteneri concubini, Republica Moldova (malul drept al râului Nistru), 2006, 2008, 2010, 2012



Incidența unui asemenea comportament este de zece ori mai înaltă în rândul bărbaților decât în rândul femeilor (25,3% față de 2,4%). Diferențele în funcție de vârstă sunt și ele pronunțate, astfel, incidența în rândul tinerilor de 20-24 ani fiind triplă față de cei de 15-19 ani (30,6% și 9,3% respectiv). În profil teritorial remarcăm valoarea maximă în rândul respondenților din municipiul Chișinău (25,1%), cea minimală în rândul tinerilor din municipiul Bălți (10,0%) (Tabelul 24).

Tabelul 24. Parteneri sexuali multipli pe durata ultimelor 12 luni, tinerii de 15-24 ani, sub-eșantionul tinerilor care nu au fost niciodată căsătoriți și nu au avut parteneri concubini pe durata ultimelor 12 luni, Republica Moldova (malul drept al râului Nistru), 2012

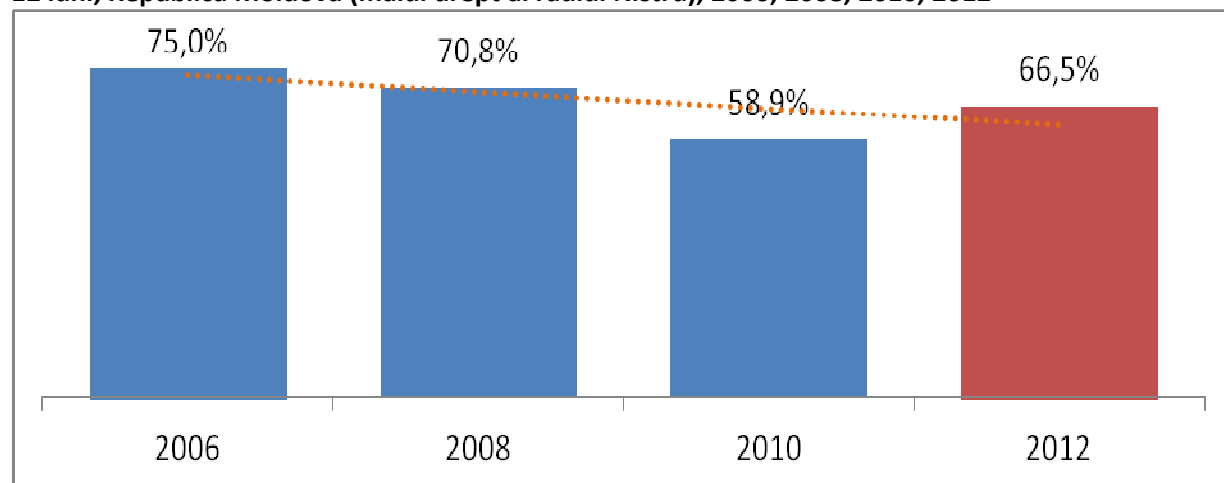
		Au avut parteneri sexuali multipli
General		15,5%
Sex:	Masculin	25,3%
	Feminin	2,4%
Vârstă:	15 – 19 ani	9,3%
	20 – 24 ani	30,6%
Mediul de reședință:	Urban mare:	22,2%
	<i>Chișinău</i>	25,1%
	<i>Bălți</i>	10,0%
	Urban mic	17,0%
	Rural	12,9%

Utilizarea prezervativului

Tinerii care nu au fost niciodată căsătoriți și nu au avut parteneri sexuali tip concubin pe parcursul ultimului an au fost întrebați despre utilizarea prezervativului la primul și la ultimul contact sexual din viață.

Au relatat utilizarea prezervativului la ultimul contact sexual 66,5% din tineri care au avut relații sexuale. Deși a fost înregistrată o creștere față de anul 2010, evoluția generală, pe întreaga perioadă monitorizată este una negativă. Cel mai înalt procent a celor care au utilizat prezervativul la ultimul contact sexual a fost înregistrat în 2006 – 75,0%, cel mai mic în 2010 – 58,9% (Figura 17) (Scutelnicuic O. et al. 2007, Scutelnicuic O. et al. 2008, Scutelnicuic O. et al. 2010).

Figura 17. Utilizarea prezervativului la ultimul contact sexual, tinerii de 15-24 ani, sub-eșantionul tinerilor care nu au fost niciodată căsătoriți și nu au avut parteneri concubini pe durata ultimelor 12 luni, Republica Moldova (malul drept al râului Nistru), 2006, 2008, 2010, 2012



Variația indicatorilor de utilizare a prezervativului în rândul diferitor caracteristici socio-demografice nu este foarte pronunțată deși există, evidențiindu-se categoriile de respondenți cele mai active sexual (Tabelul 25).

Bărbații au raportat utilizarea prezervativului la ultimul contact sexual mai frecvent (68,8%) comparativ cu respondenții de sex feminin (60,2%). Respondenții mai tineri mai des au

folosit prezervativul la ultimul contact sexual (71,6%) comparativ cu cei din grupul de vârstă 20-24 ani (62,2%). La dezagregare după mediul de reședință, cea mai mare rată de utilizare a prezervativului a fost raportată de respondenții din municipiul Chișinău și din orașele mici (69,8% și 70,9% respectiv) (Tabelul 25).

Rata de utilizare a prezervativului la primul contact sexual este de – 71,3%, fiind mai înaltă decât la ultimul contact sexual. Situație asemănătoare și în ceea ce privește utilizarea prezervativului în rândul categoriilor socio-demografice, evidențiindu-se categoriile de respondenți cele mai active sexual (Tabelul 25).

Tabelul 25. Utilizarea prezervativului la primul și ultimul contact sexual, tinerii de 15-24 ani, subșanționul tinerilor care nu au fost niciodată căsătoriți și nu au avut parteneri concubini pe durata ultimelor 12 luni %, Republica Moldova (malul drept al râului Nistru), 2012

		La ultimul contact	La primul contact
General		66,5%	71,3%
Sex:	Masculin	68,8%	72,8%
	Feminin	60,2%	67,1%
Vârstă:	15 – 19 ani	71,6%	73,6%
	20 – 24 ani	62,2%	69,1%
Mediul de reședință:	Urban mare:	68,3%	74,2%
	<i>Chișinău</i>	69,8%	77,2%
	<i>Bălți</i>	59,5%	58,3%
	Urban mic	70,9%	74,2%
	Rural	64,3%	69,2%

Rata de utilizare a prezervativului la ultimul contact sexual este cea mai mare în cazul ultimului contact sexual cu partener sexual nepermanent (ocazionali) (76.3%). Au utilizat prezervativul cu acest tip de parteneri în mod consistent pe parcursul ultimului an 47,2%, pe parcursul ultimei luni - 31,5%.

Au utilizat prezervativul la ultimul contact sexual cu partenerii permanenți neconcubini 63,1% respondenți, au utilizat consistent²⁰ prezervativul pe perioada ultimului an 37,9%, pe parcursul ultimei luni - 30,1%.

Consumul de substanțe

Acest capitol este dedicat în exclusivitate consumului de substanțe narcotice, de alcool și tutun, fiind măsurată prevalența acestor practici în prezent și pe durata vieții în rândul tinerilor de 15-24 ani.

Consumul de tutun

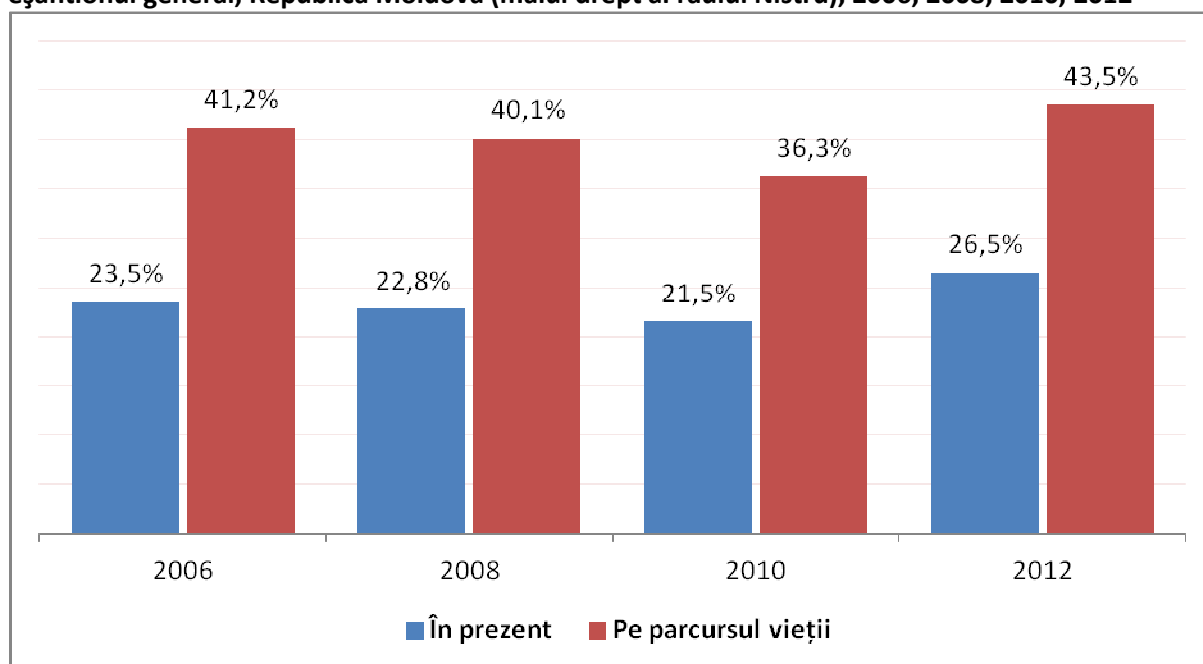
Conform datelor studiului în prezent fumează (țigări sau pipe) 26,5% din tinerii de 15-24 ani. Alții 17,0% deși nu sunt fumători în prezent, au fumat în trecut. Astfel, experiență de fumat articole de tutun au 43,5% din respondenți.

Se constată cea mai mare prevalență înregistrată vre-o dată după anul 2006, însă diferențele nu sunt semnificative statistic. Astfel, nu putem vorbi de o evoluție ascendentă a practicii în

²⁰La toate contactele sexuale.

rândul tinerilor ci mai degrabă de lipsa unor fluctuații (Figura 18) (Scutelnicu O. et al. 2007, Scutelnicu O. et al. 2008, Scutelnicu O. et al. 2010)..

Figura 18. Prevalența fumatului la momentul interviului și pe durata vieții, tinerii de 15-24 ani, eșantionul general, Republica Moldova (malul drept al râului Nistru), 2006, 2008, 2010, 2012



Tabelul 26 prezintă dezagregarea indicatorilor după categoriile socio-demografice. Se remarcă următoarele:

- În rândul bărbaților 41,2% fumează în prezent și 62,2% au experiență fumatului pe durata vieții. În rândul femeilor prevalența fumatului în prezent este de câteva ori mai mică (11,2%), deși aici remarcăm o diferență mai mare între ponderile celor care fumează în prezent și a celor cu experiență de fumat pe durata vieții (23,9%), adică la fumat a renunțat fiecare a doua persoană care a fumat vreodată;
- Tinerii de 20-24 ani, cu 38,4% fumători în prezent și 53,9% în trecut, comparativ cu 18,5% și respectiv 36,5% în rândul celor de 15-19 ani. În această ultimă categorie, ca și în cazul femeilor, constatăm ponderi sporite a persoanelor care au renunțat la fumat în raport cu ponderea fumătorilor curenți;
- Tinerii locuitori ai municipiului Chișinău - 37,7% fumători în prezent și 52,4% cu experiență de fumat în general.

Tabelul 26. Prevalența fumatului, tinerii de 15-24 ani, eșantionul general, Republica Moldova (malul drept al râului Nistru), 2012

		Prevalența fumatului la moment	Inclusiv:		Prevalența fumatului pe parcursul vieții
			de țigări	de pipe	
General		26,5%	25,6%	0,9%	43,5%
Sex:	Masculin	41,2%	40,3%	0,9%	62,2%
	Feminin	11,2%	10,3%	0,9%	23,9%
Vârstă:	15 – 19 ani	18,5%	17,7%	0,8%	36,5%
	20 – 24 ani	38,4%	37,4%	1,0%	53,9%
Starea civilă:	Necăsătoriți	26,6%	25,8%	0,8%	44,2%
	Sunt/au fost căsătoriți	25,9%	24,7%	1,2%	40,6%
Mediul de reședință:	Urban mare:	35,3%	34,9%	0,4%	50,0%
	<i>Chișinău</i>	37,7%	37,2%	0,5%	52,4%
	<i>Bălți</i>	25,5%	25,5%	0,0%	40,0%
	Urban mic	28,8%	27,3%	1,5%	49,1%
	Rural	23,2%	22,3%	,9%	39,8%

În funcție de numărul de țigări fumate zilnic respondenții se distribuie în trei grupuri mari. Un sfert (26,4%) fumează până la 5 țigări pe zi, o treime (36,1%) fumează între 5 și 10 țigări, iar alții o treime (30,6%) fumează între 10 țigări și 20 țigări. Cei ce fumează mai mult de un pachet standard (20 țigări) pe zi constituie 8,2% din fumători.

În cazul acestui indicator, funcție de mediul de reședință remarcăm frecvența mai scăzută a fumatului în rândul locuitorilor din municipiul Bălți. Mai multe țigări pe zi în mediu fumează respondenții de sex masculin, cei din grupul de vârstă 20-24 ani, din mediul rural (Tabelul 27).

Tabelul 27. Distribuția numărului de țigări fumate zilnic, tinerii de 15-24 ani, eșantionul general, Republica Moldova (malul drept al râului Nistru), 2012

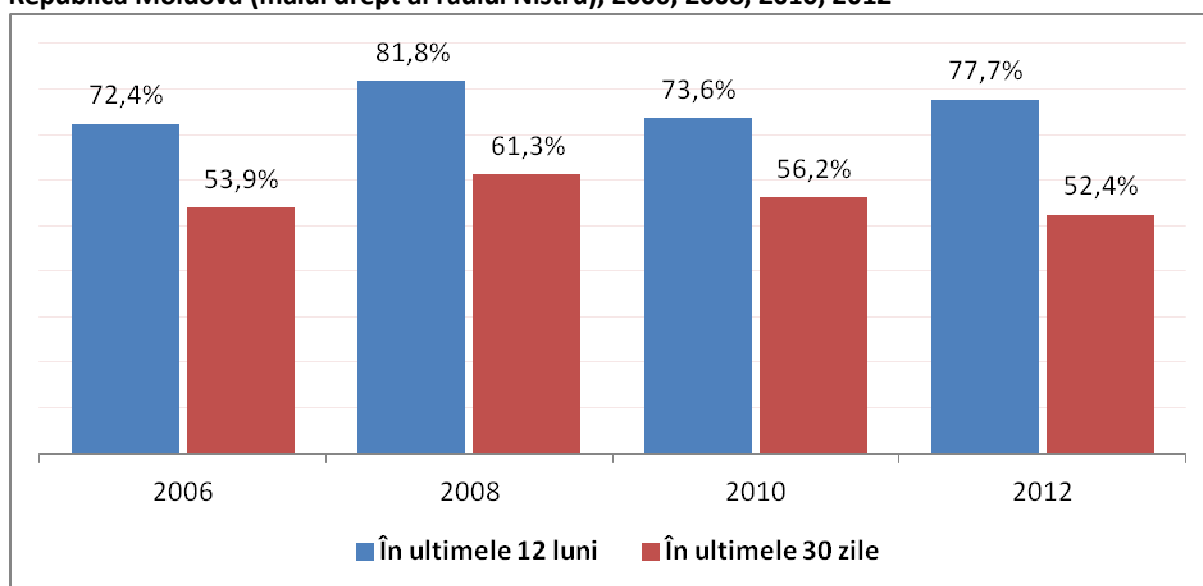
		Până la 5 țigări/1 pipa pe zi	5 la 10 țigări/până la 3 pipe pe zi	10 la 20 țigări/ mai mult de 3 pipe pe zi	Mai mult de 20 țigări pe zi	NȘ/NR
General		26,4%	36,1%	30,6%	6,7%	,2%
Sex:	Masculin	26,1%	33,7%	31,9%	8,0%	,2%
	Feminin	27,6%	45,2%	25,4%	1,5%	,2%
Vârstă:	15 – 19 ani	36,4%	34,7%	27,8%	0,8%	,3%
	20 – 24 ani	19,2%	37,1%	32,6%	10,9%	,2%
Starea civilă:	Necăsătoriți	27,4%	35,8%	30,2%	6,3%	,2%
	Sunt/au fost căsătoriți	21,8%	37,1%	32,3%	8,5%	,2%
Mediul de reședință:	Urban mare:	23,6%	41,5%	29,3%	4,6%	1,0%
	<i>Chișinău</i>	21,1%	44,2%	29,8%	4,9%	
	<i>Bălți</i>	38,8%	24,7%	26,5%	3,2%	6,9%
	Urban mic	24,6%	46,8%	18,8%	9,8%	
	Rural	28,4%	29,5%	35,7%	6,5%	

Consumul de alcool

Au consumat băuturi alcoolice pe parcursul ultimelor 12 luni care au precedat studiul 77,7% din tinerii intervievați. Fiecare al doilea (52,4%) a consumat alcool pe parcursul ultimelor 30 zile.

În cele patru valuri de măsurare nivelul indicatorilor a înregistrat variații greu de explicat. Tocmai în studiul din 2012 și cel din 2008 au fost înregistrate cele mai înalte ponderi de tineri care au consumat băuturi alcoolice pe parcursul ultimelor 12 luni. Un aspect comun al acestor studii ar fi că au fost desfășurate în perioade similare ale anului- luna martie. De remarcat că celălalt indicator (consum în ultimele 30 zile) a fost unul relativ constant, cu excepția iarăși a anului 2008 (Figura 19) (Scutelnicuic O. et al. 2007, Scutelnicuic O. et al. 2008, Scutelnicuic O. et al. 2010).

Figura 19. Prevalența consumului de alcool în ultima lună și în ultimele 12 luni, tinerii de 15-24 ani, Republica Moldova (malul drept al râului Nistru), 2006, 2008, 2010, 2012



O prevalență mai mare a consumului de alcool se înregistrează în rândul bărbaților (82,4% în ultimele 12 luni și 61,5% în ultimele 30 zile), a celor de 20-24 ani (81,3% și 59,6% respectiv), a tinerilor din mediul rural în ultimele 12 luni (79,5%) și a celor din municipiul Chișinău în ultimele 30 zile (55,6%) (Tabelul 28).

Tabelul 28. Prevalența consumului de alcool în ultima lună și în ultimele 12 luni, tinerii de 15-24 ani, Republica Moldova (malul drept al râului Nistru), 2012

		Ultimele 12 luni	Ultimele 30 zile
General		77,7%	52,4%
Sex:	Masculin	82,4%	61,5%
	Feminin	72,9%	43,0%
Vârstă:	15 – 19 ani	75,3%	47,6%
	20 – 24 ani	81,3%	59,6%
Starea civilă:	Necăsătoriți	77,7%	53,5%
	Sunt/au fost căsătoriți	77,9%	48,1%
Mediul de reședință:	Urban mare:	73,2%	53,8%
	Chișinău	74,9%	55,6%
	Bălți	66,0%	46,6%
	Urban mic	76,7%	49,7%
	Rural	79,5%	52,9%

Fiecare al doilea respondent (53,2%) a consumat băuturi alcoolice o dată pe lună sau mai rar, alții o treime (31,9%) de două ori sau de patru ori pe lună. Mai des decât săptămânal (de 2-3 ori pe săptămână) au consumat 11,4%, iar ponderea consumatorilor care au consumat zilnic băuturi alcoolice este de 2,9 la sută din totalul respondenților care au consumat alcool pe durata ultimelor 12 luni.

La frecvența de consum se remarcă iarăși bărbații și tinerii de 20-24 ani, grupuri care consumă cu o frecvență mai sporită. De exemplu, 3,9% din bărbați au consumat de 4 ori pe săptămână sau mai mult, comparativ cu doar 1,6% în rândul femeilor. În cazul tinerilor de 20-24 ani acest procent constituie 4,4%, mai mult decât dublu în celălalt grup (1,7%). Sunt mai înalte frecvențele de consum de alcool și în rândul tinerilor din mediul rural și urban mic (Tabelul 29).

Tabelul 29. Frecvența consumului de alcool în ultimele 12 luni, tinerii de 15-24 ani, Republica Moldova (malul drept al râului Nistru), 2012

		De 4 ori pe săptămână și mai mult	De 2 sau 3 ori pe săptămână	De 2 sau 4 ore pe lună	O dată pe lună și mai rar	Non răspuns
General		2,9%	11,4%	31,9%	53,2%	,6%
Sex:	Masculin	3,9%	16,4%	37,1%	42,1%	,4%
	Feminin	1,6%	5,4%	25,7%	66,3%	,9%
Vârstă:	15 – 19 ani	1,7%	9,0%	29,1%	59,1%	1,1%
	20 – 24 ani	4,4%	14,7%	35,7%	45,1%	,0%
Starea civilă:	Necăsătoriți	3,2%	10,9%	31,4%	54,0%	,5%
	Sunt/au fost căsătoriți	1,6%	13,7%	34,2%	49,5%	1,0%
Mediul de reședință:	Urban mare:	1,0%	9,5%	24,3%	64,8%	,4%
	<i>Chișinău</i>	1,2%	9,3%	22,7%	66,8%	
	<i>Bălți</i>	,4%	10,3%	31,5%	55,2%	2,5%
	Urban mic	3,8%	13,1%	34,7%	48,4%	
	Rural	3,1%	11,4%	33,3%	51,3%	,9%

Fiecare al doilea respondent (48,4%) a consumat cel puțin o dată în ultimele 12 luni alcool în cantități sporite la o singură ocazie. Ce-i drept, în majoritatea cazurilor acest lucru se întâmpla mai rar decât o dată pe lună – 36,8% din totalul tinerilor care au consumat alcool în ultimele 12 luni). Cel puțin o dată pe lună au consumat alcool în cantități mari 7,7% respondenți, săptămânal sau mai des 4,1%. Se remarcă printr-o frecvență mai mare a consumului excesiv bărbații și tinerii de 20-24 ani (Tabelul 30).

Tabelul 30. Frecvența consumului de alcool în cantități sporite (6 pahare de vin (600 gr.) sau mai mult sau 6 pahare (300gr.) băuturi tari: vodcă, coniac la o singură ocazie), tinerii de 15-24 ani, Republica Moldova (malul drept al râului Nistru), 2012

		zilnic sau aproape zilnic	în fiecare săptămână	în fiecare lună	mai rar decât o dată în lună	niciodată	Non răspuns
General		0,5%	3,4%	7,7%	36,8%	49,6%	2,0%
Sex:	Masculin	0,7%	5,9%	10,7%	41,7%	38,4%	2,5%
	Feminin	0,2%	0,4%	4,2%	31,0%	63,0%	1,3%
Vârstă:	15 – 19 ani	0,6%	2,7%	5,8%	33,7%	54,7%	2,4%
	20 – 24 ani	0,2%	4,3%	10,3%	41,1%	42,7%	1,3%
Starea civilă:	Necăsătoriți	0,5%	3,0%	7,8%	36,1%	50,3%	2,4%
	Sunt/au fost căsătoriți	0,5%	5,0%	7,5%	40,1%	46,8%	0,0%

		zilnic sau aproape zilnic	în fiecare săptămână	în fiecare lună	mai rar decât o dată în lună	niciodată	Non răspuns
Mediul de reședință:	Urban mare:	0,0%	1,4%	9,4%	31,5%	54,4%	3,2%
	<i>Chișinău</i>	0,0%	1,2%	9,8%	30,0%	55,6%	3,4%
	<i>Bălți</i>	0,0%	2,7%	7,5%	38,8%	49,0%	1,9%
	Urban mic	0,5%	2,8%	6,3%	37,8%	50,3%	2,3%
	Rural	0,6%	4,1%	7,7%	38,0%	48,1%	1,5%

Consumul de sedative și tranchilizante

Din numărul total de respondenți 27 sau 2,1% din eșantion (neponderat) au relatat că au consumat sedative și/sau tranchilizante pe parcursul ultimilor 12 luni. Jumătate din consumatori (14 din 27) au consumat o dată pe lună sau mai rar, iar 7 persoane au relatat că consumă de 4 ori pe săptămână sau mai des, 2 persoane de 2-3 ori pe săptămână, iar alții 2 de 2-4 ori pe lună. Mai mult de jumătate din numărul total de consumatori (15 persoane) sau 1,2% din eșantion au consumat sedative și/sau tranchilizante în ultimele 30 zile precedente zilei în care a avut loc interviu. Ultima dată când au utilizat sedative și tranchilizante respondenții au relatat că le-au procurat din farmacie în baza rețetei (11 din 15 persoane), două persoane fără rețetă și o persoană le-a obținut de la o persoană privată.

Consumul de droguri ilegale

În cadrul studiului respondenților le-au fost formulate o serie de întrebări ce țineau de consumul de droguri ilegale. Distribuția răspunsurilor la întrebările vizavi de drogurile ilicite este prezentată în Tabelul 31.

Cea mai înaltă valoare a prevalenței consumului pe perioada vieții a fost înregistrată pentru marijuana și hașiș (3,5%), iar 14,0% din respondenți au în cercul său de cunoscuți persoane care consumă acest tip de substanțe.

Urmează ca și pondere de consumatori Ecstasy cu 1,2% din eșantion care au încercat cel puțin o dată în viață și 5,9% cunosc consumatori în cercul social. Ca și consum în ultimele 12 luni acest tip de substanță a fost consumată de 0,6%.

Pe locul trei se plasează opium, 3,8% respondenți au cunoscuți consumatori de opium și 0,5% au încercat vre-o dată opium.

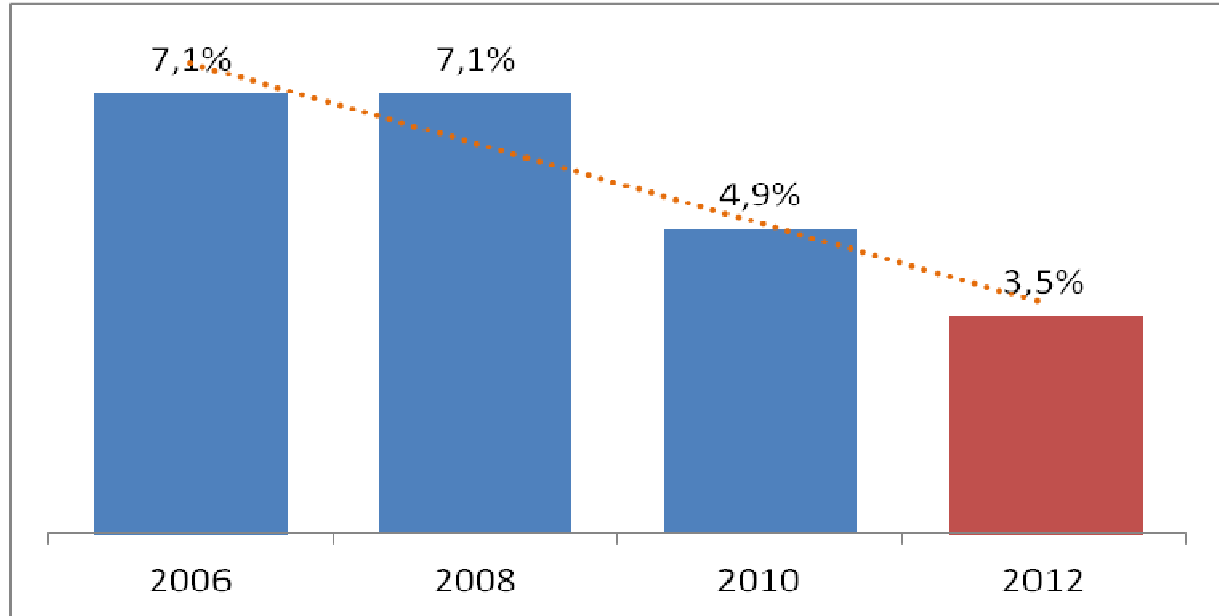
Prevalența pentru restul tipurilor de droguri ilicite a înregistrat valori mult mai mici.

Tabelul 31. Prevalența consumului de droguri ilegale, tinerii de 15-24 ani, Republica Moldova (malul drept al râului Nistru), 2012

	Marijuana sau Hașiș	Ecstasy	Amfetamine	Metamfetamine	Heroina	Opium	Cocaina	LSD
Cunoașteți personal pe cineva care consuma ..., %	14,0	5,9	1,5	0,9	2,4	3,8	0,9	0,7
Ați încercat vreodată ..., %	3,5	1,2	0,1	0,1	0,1	0,5	0,0	0,1
În ultimele 12 luni ați consumat ..., %	1,2	0,6	0,1	0,1	0,1	0,2	0,0	0,1
În ultimele 30 zile ați consumat ..., %	0,3	0,1	0,1	0,1	0,1	0,1	0,0	0,0

Judecând după prevalența consumului de marijuana sau hașis, ratele de utilizare a drogurilor ilicite pe durata vieții sunt în scădere (Figura 20) (Scutelnicuic O. et al. 2007, Scutelnicuic O. et al. 2008, Scutelnicuic O. et al. 2010).

Figura 20. Prevalența consumului de marijuana sau hașis pe parcursul vieții, tinerii de 15-24 ani, Republica Moldova (malul drept al râului Nistru), 2006, 2008, 2010, 2012



Pentru celelalte droguri prevalențele pe durata ultimului an și ultimului an nu au înregistrat schimbări semnificative.

Concluzii

Lucrarea data prezintă constatările pe marginea studiului de evaluare a cunoștințelor, atitudinilor și practicilor populației Republicii Moldova în vârstă de 15-24 ani cu privire la HIV, SIDA, ITS, cât și consumului de substanțe psihotrope. Pe lângă raportarea indicatorilor mășurați la moment, studiul pune în lumină evoluțiile acestor indicatori față de studiile realizate în anii 2006, 2008 și 2010 (*Scutelnicuic O. et al. 2007, Scutelnicuic O. et al. 2008, Scutelnicuic O. et al. 2010*).

Așadar, constatările de bază ale studiului sunt după cum urmează:

Cunoștințe

- La nivel afirmativ HIV/SIDA rămâne a avea un grad sporit de notorietate, 98,6% din tineri afirmând că au auzit despre HIV/SIDA. Fiecare al zecelea respondent are sau a avut în anturajul său persoane purtătoare HIV (10,8%);
- În același timp, cunoștințele despre HIV rămân a avea un caracter fragmentar, indicatorul integrat al cunoștințelor despre HIV egalează cu 35,7%, iar cel de prevenire a infectării cu HIV - 65,5%. Comparația cu studiile realizate în anii precedenți vorbește despre lipsa unor evoluții în gradul de informare a populației țintă la acest subiect.
- Gradul de notorietate a noțiunii de ITS este la fel unul sporit, deși mai mic decât în cazul HIV/SIDA. Confirmă că au auzit despre ITS 92,4% respondenți. În același timp constatăm că informarea este una limitată, deoarece majoritatea respondenților nu a știut să indice cel puțin un semn al ITS la femei (60,6%) sau bărbați (61,1%). Și la acest capitol atestăm lipsa unor evoluții pozitive de-a lungul anilor;
- Din numărul total de tineri intervievați 98,5% au auzit despre prezervativ. La fel populația este informată despre protecția pe care o poate oferi prezervativul: 85,1% afirmă că prin utilizarea corectă a prezervativului poate fi evitată o sarcină nedorită, 75,7% consideră că utilizarea acestuia poate preveni infectarea cu ITS, iar infectarea cu HIV poate fi prevenită în opinia a 75,6% respondenți;

Testare și consiliere

- Posibilitățile de efectuare a testelor la HIV, disponibile în Republica Moldova nu sunt cunoscute unei părți largi a tinerilor. Doar unul din doi respondenți (54,8%) s-au arătat convinși că în localitatea (raionul) lor de reședință se poate efectua un test la HIV. În același timp, din cei informați doar doi din trei (68,9%) sunt de părere că această testare poate fi efectuată cu respectarea confidențialității;
- Unul din cinci tineri de 15-24 ani a fost vre-o dată testat la HIV (20,0%). Mai mult decât jumătate din ei (62,9%) au fost testați pe parcursul ultimului an. Tendințele de 2006 încoace indică creșterea gradului de acoperire tinerilor cu servicii de testare la HIV

- Într-o măsură mai mare sunt acoperiți de serviciile de testare femeile, tinerii de 20-24 ani, cei căsătoriți;
- O bună parte a testelor nu sunt însoțite de consiliere pre și post-test, consilierea pre-test a fost acordată doar în 56,7% de cazuri, cea post-test - în 50,1%. Totuși, tendințele generale sunt unele de îmbunătățire, comparativ cu studiile precedente;

Atitudini

- Datele studiului indică persistența atitudinilor intolerante față de persoanele care trăiesc cu HIV. De exemplu, doar circa jumătate din tineri se declară gata să îngrijească la domiciliu o rudă apropiată infectată cu HIV (53,8% dacă această rudă ar fi de sex masculin și 54,5% în cazul unei rude de sex feminin), doar un sfert din tinerii intervievați (26,5%) ar continua să procure bunuri din magazinul aflat în proprietatea unei persoane infectate, doar 12,9% ar fi gata să ia masa din tacâmuri în comun cu o persoană infectată;
- Indicele integrat al atitudinilor tolerante constituie 6,6%, fiind de cel mai jos nivel înregistrat vre-o dată;

Comportament sexual

- Din eșantionul general au avut vre-o dată relații sexuale 57,7%, iar 49,6% au avut relații sexuale în ultimele 12 luni.
- Din totalul tinerilor sexual activi 48,8% au întreținut relații sexuale în ultimele 12 luni cu parteneri permanenți cu care nu locuiesc împreună, iar 23,7% - cu parteneri sexuali ocazionali (dacă raportăm la numărul total de tineri, relații sexuale cu astfel de parteneri au avut 24,2% și 12,0% respectiv). Relații sexuale cu cel puțin unul din aceste tipuri de parteneri a avut fiecare al treilea tânăr sexual activ, iar 13,4% au avut relații sexuale cu 2 și mai mulți parteneri. Nu sunt atestate diferențe față de studiile precedente;
- Relații sexuale cu parteneri comerciali pe parcursul ultimelor 12 luni au relatat doar 3 respondenți (0,3%);
- Șase din zece tineri (62,7%) au relatat că la ultimul contact sexual cu parteneri sexuali permanenți neconcubini a utilizat prezervativul. În cazul tinerilor ce au avut contacte sexuale cu parteneri sexuali ocazionali procentul celor ce au utilizat prezervativul la ultimul contact sexual a fost de 74,9%. Indiferent de tipul partenerului, la ultimul contact sexual au utilizat prezervativul 49,0% respondenți;
- În sub-eșantionul tinerilor care nu au fost niciodată căsătoriți și nu au avut parteneri sexuali de tip concubin au experiența relațiilor sexuale 44,5%, iar 36,4% au relatat că au avut relații sexuale pe parcursul ultimului an. Comparativ cu studiile precedente se constată o creștere considerabilă a ponderii tinerilor sexual activi în rândul celor necăsătoriți și neafilați în concubinaj. Au avut contacte sexuale în ultimele 12 luni cu 2 sau mai mulți parteneri sexuali 15,5% din tinerii din acest grup;
- Vârsta mediană a debutului vieții sexuale a sub-eșantionului de respondenți care nu au fost niciodată căsătoriți și nu au avut parteneri sexuali tip concubin este de 18 ani,

în rândul bărbaților fiind de doi ani mai timpurie decât în rândul femeilor (18 ani față de 20 ani);

- La ultimul contact sexual cu un partener sexual permanent neconcubin au utilizat prezervativul 63,1% din tinerii necăsătoriți, cu parteneri sexuali ocazionali - 76,3% tineri;

Consumul de tutun, alcool și substanțe

- Prevalența curentă a fumatului în rândul tinerilor de 15-24 ani este de 26,5%. Pondere fumătorilor este mai mare în rândul tinerilor de gen masculin, din grupul de 20-24 ani;
- 77,7% din tinerii intervievați au consumat alcool cel puțin o dată pe parcursul ultimilor 12 luni, 52,4% au consumat alcool în ultimele 30 zile. Au consumat cel puțin o dată alcool în cantități sporite pe parcursul ultimelor 12 luni circa jumătate din respondenți;
- Consum de tranchilizante sau sedative pe parcursul ultimelor 12 luni raportează 1,7% din tinerii intervievați.
- Au încercat vre-o dată marijuana sau hașiș 3,5% din tineri, 1,2% au făcut-o în ultimele 12 luni, iar 0,3% - în ultimele 30 zile. Se remarcă și consumul de Ecstasy – 1,2% tineri au încercat vre-o dată, 0,6% în ultimele 12 luni și 0,1% în ultimele 30 zile.

Limitările studiului

În pofida eforturilor grupului de implementare, prezentul studiu are limitări de ordin metodologic care pot influența exactitatea măsurărilor făcute. Toată informația a fost autoraportată, prin urmare este predispusă la erori de reamintire și dezirabilitate socială. Chestionarul studiului a conținut întrebări ce vizează un subiect extrem de sensibil cum este viața intimă a respondenților și consumul de substanțe psihotrope, astfel este posibil ca tinerii să fi dat răspunsuri mai mult acceptate de normele sociale și nu neapărat reflectă în totalitate convingerile și comportările.

Lista figurilor

Figura 1. Ponderea răspunsurilor afirmative la întrebarea „Cunoașteți pe cineva care este infectat cu virusul HIV / a decedat de SIDA?”, tinerii 15-24 ani, eșantionul general, Republica Moldova (malul drept al râului Nistru), anii 2006, 2008, 2010, 2012	10
Figura 2. Ponderea răspunsurilor corecte la întrebările referitor la cunoștințele despre HIV, tinerii 15-24 ani, eșantionul general, Republica Moldova (malul drept al râului Nistru), 2012.....	12
Figura 3. Valorile indicatorului integrat al cunoștințelor despre HIV/SIDA și al cunoștințelor corecte despre metodele de prevenire a transmiterii infecției HIV, tinerii 15-24 ani, eșantionul general, Republica Moldova (malul drept al râului Nistru), 2006, 2008, 2010, 2012.....	13
Figura 4. Valorile indicatorului integrat al cunoștințelor despre HIV și a cunoștințelor corecte despre metodele de prevenire HIV în funcție de sex și mediu de reședință, tinerii 15-24 ani, eșantionul general, Republica Moldova (malul drept al râului Nistru), 2012	14
Figura 5. Semnele clinice ale ITS cunoscute de către respondenți, tinerii 15-24 ani, eșantionul general, Republica Moldova (malul drept al râului Nistru), 2012	16
Figura 6. Răspunsuri corecte la întrebările referitor la cunoștințele despre prezervativ ca metodă de prevenire (protejare) și indicatorul integrat al cunoștințelor despre prezervativ, tinerii 15-24 ani, eșantionul general, Republica Moldova (malul drept al râului Nistru), anii 2006, 2008, 2010, 2012	19
Figura 7. Distribuția răspunsurilor la întrebările despre cunoașterea posibilității testării la HIV în localitatea (raionul) de domiciliu al respondentului, tinerii 15-24 ani, eșantionul general, Republica Moldova (malul drept al râului Nistru), anii 2006, 2008, 2010, 2012.....	20
Figura 8. Tinerii care au fost vre-o dată testați la HIV, tinerii 15-24 ani, eșantionul general, Republica Moldova (malul drept al râului Nistru), anii 2006, 2008, 2010, 2012.....	21
Figura 9. Testarea la HIV, , tinerii 15-24 ani, eșantionul general, Republica Moldova (malul drept al râului Nistru), anii 2006, 2008, 2010, 2012	24
Figura 10. Indicatorul integrat al atitudinilor tolerante față de persoanele ce trăiesc cu HIV, tinerii 15-24 ani, eșantionul general, Republica Moldova (malul drept al râului Nistru), anii 2006, 2008, 2010, 2012	26
Figura 11. Tinerii care au avut relații sexuale cu parteneri necomerțiali și neconcubini pe parcursul ultimelor 12 luni, tinerii 15-24 ani, eșantionul general, Republica Moldova (malul drept al râului Nistru), anii 2006, 2008, 2010, 2012	32
Figura 12. Utilizarea prezervativului la ultimul contact sexual indiferent de tipul partenerului, tinerii 15-24 ani, eșantionul general, Republica Moldova (malul drept al râului Nistru), 2008, 2010, 2012.....	35
Figura 13. Rata de utilizare a prezervativului la ultimul contact sexual și consistent pe perioada ultimului an, dezagregare după tipul de parteneri sexuali, tinerii 15-24 ani, eșantionul general, Republica Moldova (malul drept al râului Nistru), 2012	36
Figura 14. Tinerii sexual activi, tinerii de 15-24 ani, sub-eșantionul tinerilor care nu au fost niciodată căsătoriți și nu au avut parteneri concubini, Republica Moldova (malul drept al râului Nistru), 2006, 2008, 2010, 2012..	37

Figura 15. Vârsta mediană a debutului vieții sexuale a tinerilor de 15-24 ani, sub-eșantionul tinerilor care nu au fost niciodată căsătoriți și nu au avut parteneri concubini, Republica Moldova (malul drept al râului Nistru), 2012	38
Figura 16. Tinerii care au avut relații sexuale cu parteneri sexuali multipli pe durata ultimelor 12 luni, tinerii de 15-24 ani, sub-eșantionul tinerilor care nu au fost niciodată căsătoriți și nu au avut parteneri concubini, Republica Moldova (malul drept al râului Nistru), 2006, 2008, 2010, 2012.....	39
Figura 17. Utilizarea prezervativului la ultimul contact sexual, tinerii de 15-24 ani, sub-eșantionul tinerilor care nu au fost niciodată căsătoriți și nu au avut parteneri concubini pe durata ultimelor 12 luni, Republica Moldova (malul drept al râului Nistru), 2006, 2008, 2010, 2012	40
Figura 18. Prevalența fumatului la momentul interviului și pe durata vieții, tinerii de 15-24 ani, eșantionul general, Republica Moldova (malul drept al râului Nistru), 2006, 2008, 2010, 2012.....	42
Figura 19. Prevalența consumului de alcool în ultima lună și în ultimele 12 luni, tinerii de 15-24 ani, Republica Moldova (malul drept al râului Nistru), 2006, 2008, 2010, 2012	44
Figura 20. Prevalența consumului de marijuana sau hașiș pe parcursul vieții, tinerii de 15-24 ani, Republica Moldova (malul drept al râului Nistru), 2006, 2008, 2010, 2012	47

Lista tabelelor

Tabelul 1. Structura eșantionului după caracteristicile de dezagregare.....	7
Tabelul 2. Structura socio-demografică a populației incluse în studiu.....	8
Tabelul 3. Ponderea răspunsurilor afirmative la întrebarea „Cunoașteți pe cineva care este purtător al virusului HIV?” și „Cunoașteți pe cineva care a decedat de SIDA?”, tinerii 15-24 ani, eșantionul general, Republica Moldova (malul drept al râului Nistru), 2012	11
Tabelul 4. Valorile indicatorului integrat al cunoștințelor despre HIV și al cunoștințelor corecte despre metodele de prevenire a transmiterii infecției HIV, tinerii 15-24 ani, eșantionul general, Republica Moldova (malul drept al râului Nistru), 2012	13
Tabelul 5. Răspunsurile corecte la întrebările cu referire la cunoștințele despre HIV, tinerii 15-24 ani, eșantionul general, Republica Moldova (malul drept al râului Nistru), 2012	15
Tabelul 6. Au auzit vreodată de ITS (răspunsuri afirmative), tineri 15-24 ani, eșantionul general, Republica Moldova (malul drept al râului Nistru), 2012	16
Tabelul 7. Ponderea respondenților care nu au știut să indice nici un semn clinic al ITS, tineri 15-24 ani, eșantionul general, Republica Moldova (malul drept al râului Nistru), 2012.....	17
Tabelul 8. Prevalența eliminărilor anormale/ulcerelor și a rănilor organelor genitale pe durata ultimelor 12 luni, tinerii 15-24 ani, eșantionul general, Republica Moldova (malul drept al râului Nistru), 2012	18
Tabelul 9. Indicatorul integrat al cunoștințelor despre prezervativ, dezagregare după sex, grup de vârstă, statut civil și mediu de reședință, tinerii 15-24 ani, eșantionul general, Republica Moldova (malul drept al râului Nistru), 2012	19
Tabelul 10. Distribuția răspunsurilor la întrebările despre posibilitatea testării la HIV în localitatea (raionul) de domiciliu a respondentului și confidențialitatea acestor testări, tinerii 15-24 ani, eșantionul general, Republica Moldova (malul drept al râului Nistru), 2012	21
Tabelul 11. Distribuția răspunsurilor la întrebarea privind testarea la HIV, tinerii 15-24 ani, eșantionul general, Republica Moldova (malul drept al râului Nistru), 2012	22
Tabelul 12. Efectuarea testelor la HIV: perioada, motivația, consiliere, tinerii 15-24 ani, eșantionul general, Republica Moldova (malul drept al râului Nistru), 2010 și 2012	23
Tabelul 13. Efectuarea consilierii pre- și post-testare în funcție de perioada testării, tinerii 15-24 ani, eșantionul general, Republica Moldova (malul drept al râului Nistru), 2012	24
Tabelul 14. Ponderea respondenților testați benevol la ultima testare la HIV pe parcursul ultimului an cu cunoașterea rezultatului ultimului test, tinerii 15-24 ani, eșantionul general, Republica Moldova (malul drept al râului Nistru), 2010 și 2012.....	25

Tabelul 15. Ponderea răspunsurilor tinerilor de 15-24 ani ce denotă atitudine tolerantă a respondenților față de persoanele care trăiesc cu HIV, eșantionul general, Republica Moldova (malul drept al râului Nistru), anii 2006, 2008, 2010, 2012	26
Tabelul 16. Indicatorul integrat al atitudinilor tolerante față de persoanele ce trăiesc cu HIV, tinerii 15-24 ani, eșantionul general, Republica Moldova (malul drept al râului Nistru), 2012.....	27
Tabelul 17. Tinerii sexual activi și numărul de parteneri sexuali, eșantionul general al tinerilor de 15-24 ani, Republica Moldova (malul drept al râului Nistru), 2012	29
Tabelul 18. Utilizarea prezervativului cu partenerii sexuali tip soți/concubini, tinerii 15-24 ani, eșantionul general, Republica Moldova (malul drept al râului Nistru), 2010	30
Tabelul 19. Ponderea tinerilor care au avut în ultimele 12 luni parteneri sexuali permanenți neconcubini și ocazionali, numărul de parteneri, tinerii de 15-24 ani, eșantionul general, Republica Moldova (malul drept al râului Nistru), 2012.....	33
Tabelul 20. Numărul de parteneri sexuali ocazionali și permanenți cu care nu locuiesc/locuit împreună pe parcursul ultimului an, tinerii 15-24 ani, eșantionul general, Republica Moldova (malul drept al râului Nistru), 2012.....	33
Tabelul 21. Utilizarea prezervativelor cu parteneri sexuali nepermanenți și permanenți cu care nu locuiesc/locuit împreună pe parcursul ultimului an, tinerii 15-24 ani, eșantionul general, Republica Moldova (malul drept al râului Nistru), 2012	34
Tabelul 22. Utilizarea prezervativului la ultimul contact sexual indiferent de tipul partenerului, tinerii 15-24 ani, eșantionul general, Republica Moldova (malul drept al râului Nistru), 2012.....	35
Tabelul 23. Ponderea tinerilor sexual activi și numărul de parteneri, tinerii de 15-24 ani, sub-eșantionul tinerilor care nu au fost niciodată căsătoriți și nu au avut parteneri concubini, Republica Moldova (malul drept al râului Nistru), 2012	37
Tabelul 24. Parteneri sexuali multipli pe durata ultimelor 12 luni, tinerii de 15-24 ani, sub-eșantionul tinerilor care nu au fost niciodată căsătoriți și nu au avut parteneri concubini pe durata ultimelor 12 luni, Republica Moldova (malul drept al râului Nistru), 2012	40
Tabelul 25. Utilizarea prezervativului la primul și ultimul contact sexual, tinerii de 15-24 ani, sub-eșantionul tinerilor care nu au fost niciodată căsătoriți și nu au avut parteneri concubini pe durata ultimelor 12 luni %, Republica Moldova (malul drept al râului Nistru), 2012	41
Tabelul 26. Prevalența fumatului, tinerii de 15-24 ani, eșantionul general, Republica Moldova (malul drept al râului Nistru), 2012.....	43
Tabelul 27. Distribuția numărului de țigări fumate zilnic, tinerii de 15-24 ani, eșantionul general, Republica Moldova (malul drept al râului Nistru), 2012	43
Tabelul 28. Prevalența consumului de alcool în ultima lună și în ultimele 12 luni, tinerii de 15-24 ani, Republica Moldova (malul drept al râului Nistru), 2012	44
Tabelul 29. Frecvența consumului de alcool în ultimele 12 luni, tinerii de 15-24 ani, Republica Moldova (malul drept al râului Nistru), 2012	45
Tabelul 30. Frecvența consumului de alcool în cantități sporite (6 pahare de vin (600 gr.) sau mai mult sau 6 pahare (300gr.) băuturi tari: vodcă, coniac la o singură ocazie), tinerii de 15-24 ani, Republica Moldova (malul drept al râului Nistru), 2012	45
Tabelul 31. Prevalența consumului de droguri ilegale, tinerii de 15-24 ani, Republica Moldova (malul drept al râului Nistru), 2012.....	46

Referințe

European Monitoring Centre for Drugs and Drug Addiction 2002, Handbook for surveys on drug use among the general population, EMCDDA, Lisbon.

Family Health International 2004, Behavior Surveillance Surveys: Guidelines for Repeated Behavioral Survey in Population at Risk for HIV Family Health International, Arlington.

Scutelnicu Otilia. Cunostintele, Atitudinile si Practicile tinerilor referitor la HIV/SIDA. Studiul de evaluare. Raport final. 1-71. 2007. Chisinau, Rolsi-Media SRL.

Ref Type: Serial (Book,Monograph)

Scutelnicu Otilia. Cunostintele, Atitudinile si Practicile tinerilor referitor la HIV/SIDA. Studiul de evaluare. Raport final. 1-80. 2008. Chisinau, MultiArt.

Ref Type: Serial (Book,Monograph)

Scutelnicu Otilia. Cunostintele, Atitudinile si Practicile tinerilor referitor la HIV/SIDA. Studiul de evaluare. Raport final. 1-57. 2010. Chisinau,

Ref Type: Serial (Book,Monograph)